



**Αναλυτική Έκθεση  
μη χρηματοοικονομικής  
πληροφόρησης για την χρήση  
01.01.2023-31.12.2023**



## Περιεχόμενα

<b>I. Η JUMBO</b>	<b>3</b>
<i>Όραμα και αξίες της JUMBO</i>	<i>3</i>
<i>Η δομή του Ομίλου JUMBO</i>	<i>4</i>
<i>Επιχειρηματικό μοντέλο</i>	<i>5</i>
<i>Εταιρική διακυβέρνηση</i>	<i>7</i>
<i>Επιχειρησιακή συνέχεια</i>	<i>11</i>
<i>Οικονομικά στοιχεία</i>	<i>13</i>
<i>Συμμέτοχοι/ενδιαφερόμενα μέρη</i>	<i>16</i>
<i>Ανάλυση ουσιαστικών θεμάτων</i>	<i>17</i>
<b>II. Δραστηριοποίηση στην αγορά και προϊόντικά θέματα</b>	<b>20</b>
<i>Διαχείριση και αξιολόγηση της προμηθευτικής αλυσίδας</i>	<i>20</i>
<i>Υπεύθυνη Επικοινωνία και προώθηση προϊόντων</i>	<i>21</i>
<i>Σχέσεις με πελάτες</i>	<i>22</i>
<b>III. Ανθρώπινο Δυναμικό</b>	<b>23</b>
<i>Οι εργαζόμενοι στη JUMBO</i>	<i>23</i>
<i>Σεβασμός των Ανθρωπίνων και Εργασιακών Δικαιωμάτων</i>	<i>26</i>
<i>Υγεία και Ασφάλεια στην Εργασία</i>	<i>27</i>
<b>IV. Περιβαλλοντικά θέματα</b>	<b>28</b>
<i>Περιβαλλοντικό αποτύπωμα της JUMBO</i>	<i>28</i>
<b>V. Παραρτήματα</b>	<b>33</b>



## **I. Η JUMBO**

Το όνομα της Εταιρείας JUMBO έχει συνδεθεί με την χαρά και την ανεμελιά, την οποία προσφέρει στα παιδιά μέσω των προϊόντων της εδώ και 38 χρόνια, συμβάλλοντας σε άπειρες ώρες παιχνιδιού και δημιουργικότητας. Ο διακριτικός της τίτλος έχει κατοχυρωθεί στο καταστατικό της, καθώς και στο τμήμα σημάτων του Υπουργείου Ανάπτυξης ως ομώνυμο σήμα προϊόντων και υπηρεσιών «JUMBO» (127218). Η JUMBO έχει καταφέρει να κερδίσει την αναγνώριση και εμπιστοσύνη μικρών και μεγάλων, πάντα βασισμένη στην πελατοκεντρική της φιλοσοφία διαθέτοντας προϊόντα τα οποία χαρίζουν απλόχερα το χαμόγελο σε όλους.

Η υπερεθνική Εταιρεία JUMBO δραστηριοποιείται στη λιανική πώληση παιχνιδιών, βρεφικών ειδών, ειδών διακόσμησης και σπιτιού, καθώς και ειδών βιβλιοχαρτοπωλείου. Προκειμένου να διατηρήσει υψηλό αριθμό πωλήσεων, έχει επεκτείνει το χαρτοφυλάκιο των προϊόντων της. Μέσω και των συνεργατών της, η δράση της Εταιρείας εκτείνεται πλέον σε έντεκα χώρες. Η JUMBO έχει εισαχθεί στο Χρηματιστήριο Αθηνών από το 1997 και συμμετέχει στον δείκτη FTSE/Χ.Α. 20.

Η Εταιρεία λειτουργεί πάντοτε συμμορφούμενη με την εθνική και ευρωπαϊκή νομοθεσία, τους κανόνες επιχειρηματικής ηθικής, καθώς και με σεβασμό στα θεμελιώδη ανθρώπινα δικαιώματα, ενώ παράλληλα επιδιώκει την υπεύθυνη εταιρική συμπεριφορά σε όλο το φάσμα των δραστηριοτήτων της.

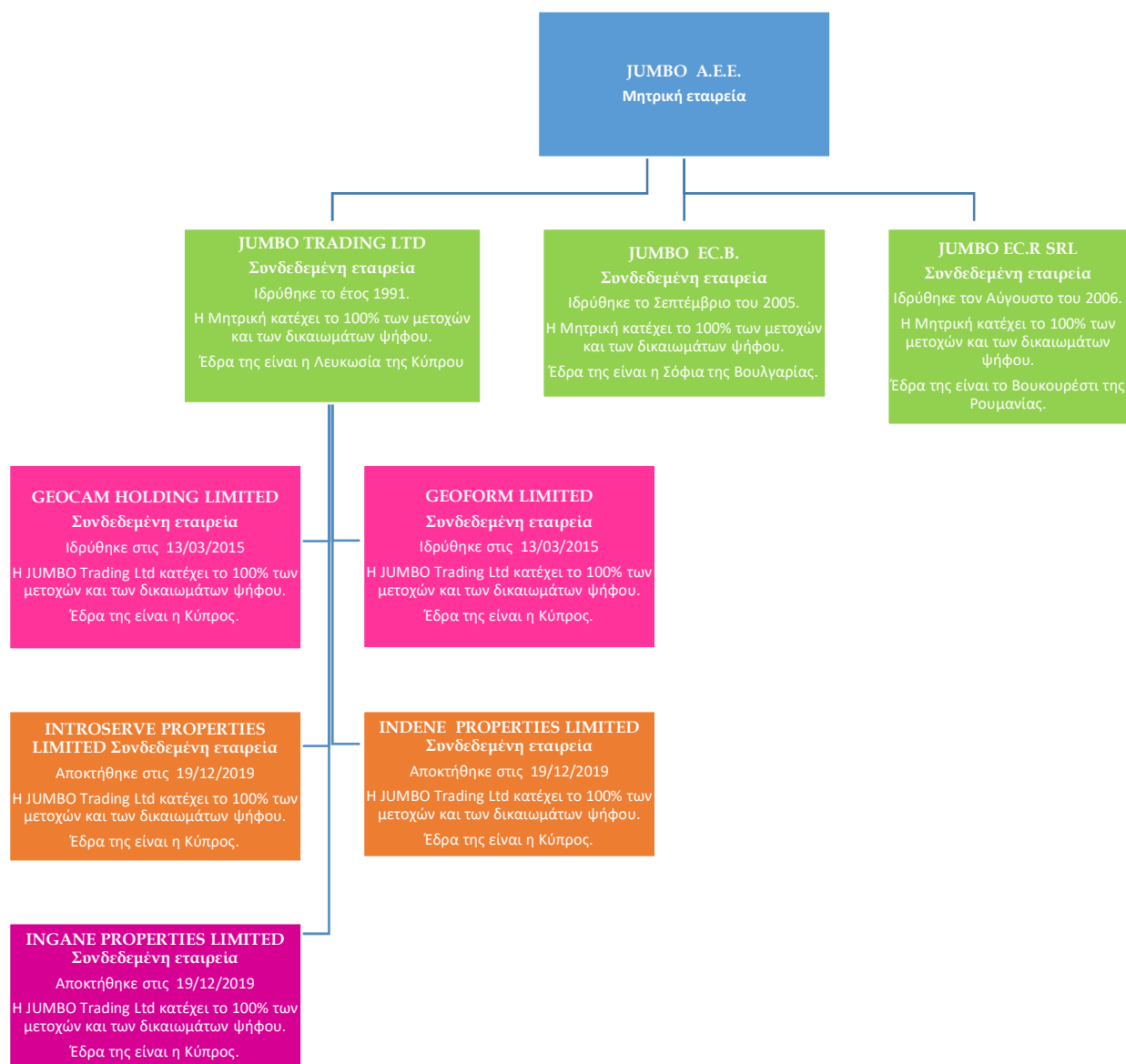
### **Όραμα και αξίες της Jumbo**

#### **Όραμά μας είναι η Βιομηχανία της Χαράς**

Η JUMBO στηρίζεται και αναπτύσσεται βασιζόμενη σε ένα σύνολο αξιών που διέπουν τη λειτουργία της, οι οποίες είναι οι εξής:

1. **Πάθος:** Αγαπάμε τη δουλειά μας και αυτό είναι το κίνητρό μας για να εμπνέουμε και να ενεργοποιούμε τους γύρω μας για συμμετοχή στην κοινή προσπάθεια.
2. **Ηθική και Ανήσυχη σκέψη:** είναι οι δύο ράγες πάνω στις οποίες πορεύεται η JUMBO
3. **Παραγωγικότητα:** Ό,τι κάνουμε σήμερα καλά, αύριο θα το κάνουμε καλύτερα
4. **Κάντε το απλά!:** Διατηρούμε το μοντέλο και τις διαδικασίες μας απλές, καθώς είναι ο πιο αποτελεσματικός τρόπος να τις ακολουθήσουν όλο και περισσότεροι. Προάγουμε την ταχύτητα και τη δράση και αποφεύγουμε τη γραφειοκρατία.
5. **Σεβασμός:** Αντιμετωπίζουμε τους ανθρώπους με τους οποίους συναλλασσόμαστε με σεβασμό.
6. **Ακεραιότητα:** Γνωρίζουμε και πράττουμε το σωστό.
7. **Διαφάνεια:** Είμαστε ειλικρινείς, λειτουργούμε με διαφάνεια και δεσμευόμαστε να κάνουμε ό,τι είναι καλύτερο για τους πελάτες, την εταιρεία, τους εργαζόμενους, τους προμηθευτές, το Κράτος και τους μετόχους.
8. **Επιμονή και επικέντρωση:** Όλα τα προβλήματα με υπομονή και επιμονή βρίσκουν τη λύση τους.

## Η δομή του Ομίλου JUMBO



### Επιχειρηματικό Μοντέλο

Η JUMBO, από την ίδρυσή της το 1986, έχει καταφέρει να εξελιχθεί σε μία από τις μεγαλύτερες επιχειρήσεις λιανικής πώλησης, διαχειριζόμενη πλέον περίπου 40.000 κωδικούς. Στόχος της Εταιρείας είναι να ανταποκριθεί στις ανάγκες και απαιτήσεις των πελατών της, μέσω της προσφοράς μεγάλης ποικιλίας προϊόντων, σε καθημερινή βάση και με προσιτές τιμές, για όλη την οικογένεια. Βασικές κατηγορίες προϊόντων της JUMBO αποτελούν τα εξής:



Τα προϊόντα διατίθενται κυρίως μέσα από τα 85 καταστήματα του Ομίλου σε τέσσερις χώρες και του ηλεκτρονικού καταστήματος e-jumbo στην Ελλάδα, στην Κύπρο και στην Ρουμανία. Συγκεκριμένα, στην Ελλάδα η JUMBO διαθέτει 53 καταστήματα, στην Κύπρο διαθέτει 5 καταστήματα, στη Βουλγαρία 10 καταστήματα και στη Ρουμανία 17 καταστήματα. Επιπλέον, έχει συνάψει στρατηγικές συνεργασίες με καταστήματα που φέρουν το σήμα της JUMBO, σε Βόρεια Μακεδονία, Αλβανία, Κόσοβο, Σερβία, Βοσνία, Μαυροβούνιο και Ισραήλ.



Η JUMBO έχει ως στόχο τόσο την αποτελεσματική διαχείριση του υπάρχοντος δικτύου καταστημάτων, όσο και την περαιτέρω επέκτασή του σε σημεία που δεν έχει ήδη παρουσία, πάντα βάσει του οράματος και των αξιών της. Πέρα από τη δημιουργία καινούργιων καταστημάτων, η Εταιρεία αποσκοπεί και στην οργάνωση κατάλληλων και ασφαλών υποδομών, επενδύοντας σε σύγχρονους αποθηκευτικούς χώρους, καθώς και σε καινοτόμα μηχανογραφικά συστήματα που δίνουν τη δυνατότητα άμεσης (real time) επικοινωνίας μεταξύ αποθηκών και καταστημάτων. Με αυτόν τον τρόπο εξασφαλίζεται ο αποτελεσματικός συντονισμός και η συνεχής εποπτεία των προμηθειών της Εταιρείας και της διακίνησης των εμπορευμάτων στα καταστήματά της.

Η προμήθεια των προϊόντων πραγματοποιείται απευθείας από το εξωτερικό, καθώς η Εταιρεία αποτελεί αποκλειστικό εισαγωγέα εταιρειών παραγωγής παιχνιδιών και συναφών ειδών που δεν διαθέτουν αντιπροσωπεία στην Ελλάδα, καθώς και από πάνω από άλλους 200 προμηθευτές οι οποίοι δραστηριοποιούνται στην εγχώρια αγορά.

Καίριο ανταγωνιστικό πλεονέκτημα του επιχειρηματικού μοντέλου της JUMBO είναι η ισχυρή επωνυμία της. Η διατήρηση της αναγνωρισιμότητας του σήματος JUMBO και η περαιτέρω επέκταση στις αγορές όπου δραστηριοποιείται επιτυγχάνεται μέσω της πετυχημένης διαφήμισης. Σχετικά με την προβολή της επωνυμίας κυρίως αξιοποιείται η διαφήμιση μέσω της τηλεόρασης, καθώς και τα μέσα κοινωνικής δικτύωσης.

Οι περίπου 7.000 εργαζόμενοι που απασχολεί η JUMBO επιδεικνύουν πάθος για τη δουλειά τους. Ο Όμιλος εξασφαλίζει στους εργαζομένους του την απαραίτητη εκπαίδευση για επάρκεια στις απαραίτητες τεχνικές γνώσεις που αποσκοπούν στην προσφορά άριστης εξυπηρέτησης και εξαιρετικής αγοραστικής εμπειρίας στους πελάτες του δικτύου.

### Εταιρική διακυβέρνηση

Η JUMBO έχει υιοθετήσει τις Αρχές της Εταιρικής Διακυβέρνησης, όπως αυτές οριοθετούνται από την ισχύουσα ελληνική νομοθεσία και τις διεθνείς πρακτικές. Η Εταιρική Διακυβέρνηση ως σύνολο κανόνων, αρχών και μηχανισμών ελέγχου, βάσει των οποίων οργανώνεται και διοικείται η Εταιρεία, έχει ως στόχο τη διαφάνεια προς το επενδυτικό κοινό, καθώς επίσης και τη διασφάλιση των συμφερόντων των μετόχων της Εταιρείας και όλων όσοι συνδέονται με τη λειτουργία της.

Η Εταιρεία έχει υιοθετήσει τον Ελληνικό Κώδικα Εταιρικής Διακυβέρνησης, με τις αποκλίσεις όπως αιτιολογούνται στη Δήλωση Εταιρικής Διακυβέρνησης της παρούσας Οικονομικής Έκθεσης για την χρήση 01.01.2023-31.12.2023.

Το Διοικητικό Συμβούλιο αποτελεί το ανώτατο διοικητικό όργανο της Εταιρείας, το οποίο ασκεί τη διοίκηση, τη διαχείριση της περιουσίας της και κατά κύριο λόγο διαμορφώνει τη στρατηγική και την πολιτική δράσης και ανάπτυξής της. Η λειτουργία, καθώς και οι αρμοδιότητες του Διοικητικού Συμβουλίου περιγράφονται αναλυτικά στο ισχύον κωδικοποιημένο καταστατικό, καθώς και στον Εσωτερικό Κανονισμό Λειτουργίας. Η Εταιρεία διαθέτει Πολιτική Καταλληλότητας, η οποία περιλαμβάνει το σύνολο των εφαρμόσιμων αρχών και κριτηρίων κατά την επιλογή, αντικατάσταση και ανανέωση της θητείας των μελών του Διοικητικού Συμβουλίου. Στόχος της Πολιτικής Καταλληλότητας είναι η προαγωγή των συμφερόντων της Εταιρείας, μέσω της διασφάλισης της ποιοτικής στελέχωσης, της αποτελεσματικής λειτουργίας και της εκπλήρωσης του ρόλου του ΔΣ.

Τον Ιούλιο του 2023, η Τακτική Γενική Συνέλευση των Μετόχων της Εταιρείας εξέλεξε νέο 13μελές Διοικητικό Συμβούλιο και όρισε τα ανεξάρτητα μη εκτελεστικά μέλη του.

Απόστολος-Ευάγγελος Βακάκης,	Εκτελεστικό Μέλος, Πρόεδρος του Διοικητικού Συμβουλίου
Δημήτριος Κεραμεύς	Μη Εκτελεστικό Μέλος, Αντιπρόεδρος του Διοικητικού Συμβουλίου
Κωνσταντίνα Ντεμίρη	Εκτελεστικό Μέλος, Διευθύνουσα Σύμβουλος της Εταιρείας
Πόλυς Πολυκάρπου	Εκτελεστικό Μέλος, Εντεταλμένος Σύμβουλος της Εταιρείας
Σοφία Βακάκη	Εκτελεστικό Μέλος του Διοικητικού Συμβουλίου
Νικόλαος Βελισσαρίου	Μη Εκτελεστικό Μέλος του Διοικητικού Συμβουλίου
Φώτιος Τζίγκος,	Ανεξάρτητο Μη Εκτελεστικό Μέλος του Διοικητικού Συμβουλίου

Ευανθία Ανδριανού,	Ανεξάρτητο Μη Εκτελεστικό Μέλος του Διοικητικού Συμβουλίου
Μάριος Λασσανιάνος	Ανεξάρτητο Μη Εκτελεστικό Μέλος του Διοικητικού Συμβουλίου
Σάββας Κάουρας	Ανεξάρτητο Μη Εκτελεστικό Μέλος του Διοικητικού Συμβουλίου
Χαράλαμπος Πανδής	Ανεξάρτητο Μη Εκτελεστικό Μέλος του Διοικητικού Συμβουλίου
Αργυρώ Αθανασίου	Ανεξάρτητο Μη Εκτελεστικό Μέλος του Διοικητικού Συμβουλίου
Ευθυμία Δελή	Ανεξάρτητο Μη Εκτελεστικό Μέλος του Διοικητικού Συμβουλίου

Τη λειτουργία του Διοικητικού Συμβουλίου υποστηρίζει η Επιτροπή Ελέγχου και η Επιτροπή Αμοιβών και Υποψηφιοτήτων. Οι αρμοδιότητες, η σύνθεση, ο αριθμός συνεδριάσεων και το έργο των Επιτροπών περιγράφονται αναλυτικά στη Δήλωση Εταιρικής Διακυβέρνησης.

Το Διοικητικό Συμβούλιο πραγματοποιεί κατά την διάρκεια της θητείας του αξιολογήσεις των διαδικασιών και της αποτελεσματικότητάς του καθώς και των Επιτροπών του. Κάθε επιτροπή του Διοικητικού Συμβουλίου αυτό-αξιολογεί την απόδοσή της. Το Διοικητικό Συμβούλιο αξιολογεί επίσης τη συλλογική καταλληλότητά του και την τήρηση των διατάξεων της κείμενης νομοθεσίας συμπεριλαμβανομένων εκείνων του ν. 4706/2020. Σύμφωνα με την Πολιτική και Διαδικασία Αξιολόγησης του Διοικητικού Συμβουλίου, του Διευθύνοντος Συμβούλου και των Επιτροπών του Δ.Σ., την οποία έχει θεσπίσει και υιοθετήσει το Δ.Σ., το Διοικητικό Συμβούλιο αξιολογεί ετησίως την αποτελεσματικότητά του, την εκπλήρωση των καθηκόντων του, καθώς και των Επιτροπών του, αξιολογεί την επίδοση του Προέδρου του, διαδικασία στην οποία προΐσταται η Επιτροπή Αποδοχών και Υποψηφιοτήτων καθώς και του Διευθύνοντος Συμβούλου και ενημερώνεται και συζητά για τα αποτελέσματα της αξιολόγησης, τα οποία λαμβάνει υπόψη στις εργασίες του σχετικά με τη σύνθεση, το πλάνο της ένταξης νέων μελών, την ανάπτυξη προγραμμάτων και άλλα συναφή θέματα του Διοικητικού Συμβουλίου. Τέλος, το Δ.Σ. καθορίζει με απόφασή του τις τυχόν περαιτέρω ενέργειες που είναι σκόπιμο να δρομολογηθούν σε συνέχεια της αξιολόγησης και λαμβάνει μέτρα για την αντιμετώπιση των διαπιστωμένων αδυναμιών.

Η JUMBO διαθέτει Σύστημα Εσωτερικού Ελέγχου, το οποίο περιλαμβάνει το σύνολο των πολιτικών, διαδικασιών, καθηκόντων, συμπεριφορών, ελεγκτικών μηχανισμών, δικλίδων ασφαλείας και άλλων στοιχείων που αφορούν τη λειτουργία της Εταιρείας και εφαρμόζονται από το Διοικητικό Συμβούλιο, τη Διοίκηση και το υπόλοιπο σύνολο του Ανθρώπινου Δυναμικού. Το Σύστημα Εσωτερικού Ελέγχου αποσκοπεί στην εύρυθμη λειτουργία της Εταιρείας, διασφαλίζοντας παράλληλα την αξιοπιστία της παρεχόμενης χρηματοοικονομικής πληροφόρησης εντός και εκτός της Εταιρείας, και στη συμμόρφωση με το ισχύον νομοκανονιστικό πλαίσιο, αλλά και τις εσωτερικές εταιρικές πολιτικές. Υπεύθυνοι για την



εποπτεία της λειτουργίας του Συστήματος Εσωτερικού Ελέγχου είναι η Επιτροπή Ελέγχου και το αντίστοιχο Τμήμα Εσωτερικού Ελέγχου. Για τη JUMBO είναι εξαιρετικά σημαντικό το Σύστημα Εσωτερικού Ελέγχου να αναπτύσσεται, να βελτιώνεται και να αναβαθμίζεται συνεχώς, ακολουθώντας το συνεχώς μεταβαλλόμενο πλαίσιο λειτουργίας της Εταιρείας.

### Προστασία προσωπικών δεδομένων

Η Εταιρεία τηρεί την Ευρωπαϊκή Νομοθεσία για την προστασία των προσωπικών δεδομένων των συναλλασσόμενων φυσικών προσώπων. Από την έναρξη εφαρμογής των απαιτήσεων του σχετικού Κανονισμού (GDPR) στην Εταιρεία έχουν υλοποιηθεί οι παρακάτω ενέργειες:

- Συνεργασία με εξωτερικό Φορέα για την υποστήριξη στη συμμόρφωση με τον Κανονισμό
- Ορισμός εξωτερικού Υπευθύνου Προστασίας Δεδομένων
- Καταγραφή των ροών προσωπικών δεδομένων σε όλες τις λειτουργίες της Εταιρείας
- Δημιουργία Αρχείου Δραστηριοτήτων Επεξεργασίας
- Καταγραφή Νομικής Βάσης
- Κατάρτιση DPIA για τις ευαίσθητες κατηγορίες Προσωπικών Δεδομένων
- Σχεδιασμός και υλοποίηση σειράς τεχνικών και διαχειριστικών μέτρων προς συμμόρφωση με τον κανονισμό
- Κατάρτιση Πολιτικής Προσωπικών Δεδομένων και ανάρτησή της στην ιστοσελίδα της Εταιρείας
- Κατάρτιση Πολιτικής Cookies
- Ενημέρωση του προσωπικού για την χρήση Προσωπικών Δεδομένων
- Τροποποίηση του Εσωτερικού Κανονισμού Λειτουργίας και του Εσωτερικού Κανονισμού Εργασίας Προσωπικού

### Διαχείριση κινδύνων και καταπολέμηση της διαφθοράς

Αναφορικά με τους κινδύνους, η Εταιρεία είναι εκτεθειμένη σε χρηματοοικονομικούς κινδύνους, όπως είναι ο κίνδυνος αγοράς (π.χ. διακυμάνσεις στις συναλλαγματικές ισοτιμίες, επιτόκια, τιμές προμηθευτών κ.λπ.), ο πιστωτικός κίνδυνος και ο κίνδυνος ρευστότητας. Η JUMBO διαθέτει Μονάδα Διαχείρισης Κινδύνων (ΜΔΚ) με στόχο την ανάπτυξη ενός πλαισίου λειτουργίας σε όλα τα οργανωτικά επίπεδα, για την έγκαιρη αναγνώριση, αξιολόγηση και διαχείριση των κινδύνων που αντιμετωπίζει η Εταιρεία. Η Μονάδα Διαχείρισης Κινδύνων διασφαλίζει ότι οι κίνδυνοι που αναλαμβάνουν οι μονάδες της Εταιρείας συμβαδίζουν με τη διάθεση ανάληψης κινδύνων και τα όρια ανοχής που η Ανώτατη Διοίκηση καθορίζει και διαμορφώνει.

Το Τμήμα Εσωτερικού Ελέγχου λειτουργεί σαν μια ανεξάρτητη αντικειμενική και συμβουλευτική υπηρεσία. Στις αρμοδιότητές του συμπεριλαμβάνονται η αξιολόγηση και βελτίωση των συστημάτων διαχείρισης κινδύνων και εσωτερικού ελέγχου, καθώς επίσης η εξακρίβωση της συμμόρφωσης με τις θεσμοθετημένες πολιτικές και διαδικασίες, όπως αυτές περιγράφονται στον Εσωτερικό Κανονισμό Λειτουργίας της Εταιρείας, την ισχύουσα νομοθεσία και τις κανονιστικές διατάξεις.



Με βασική αρχή την ηθική σκέψη, πάγια δέσμευση της Εταιρείας αποτελεί η μηδενική ανοχή σε θέματα διαφθοράς και εφαρμόζει εσωτερικές πολιτικές, ελέγχους και διαδικασίες οι οποίες διασφαλίζουν τη διαφάνεια και συμβάλλουν στην καταπολέμηση κάθε περίπτωσης διαφθοράς.

Όσον αφορά τον έλεγχο κινδύνων που σχετίζονται με θέματα υγείας, ασφάλειας και περιβάλλοντος η Εταιρεία χρησιμοποιεί σειρά διαδικασιών εντοπισμού, διαχείρισης και περιορισμού αυτών. Επιπλέον, είτε μέσω εσωτερικών επιθεωρήσεων, είτε μέσω ελέγχων από συνεργαζόμενες εταιρείες η Εταιρεία αξιολογεί την τήρηση των σχετικών διαδικασιών και μέτρων προστασίας σε κάθε εγκατάσταση.

Στο πλαίσιο λειτουργίας της Εταιρείας έχουν υιοθετηθεί σχετικοί Κώδικες και Πολιτικές, οι οποίες επικαιροποιήθηκαν και αναφέρονται παρακάτω:

- Κώδικας Δεοντολογίας και Επιχειρηματικής συμπεριφοράς
- Πολιτική Καταλληλότητας
- Πολιτική Πολυμορφίας
- Πολιτική για την πρόληψη και αντιμετώπιση βίας και παρενόχλησης στην εργασία
- Πολιτική Βιώσιμης Ανάπτυξης
- Πολιτική Αναφορών (Whistleblowing)

### **Επιχειρησιακή συνέχεια**

Η Διοίκηση του Ομίλου λαμβάνει όλα τα αναγκαία μέτρα για τη διατήρηση της βιωσιμότητας του Ομίλου και της Εταιρείας και την ελαχιστοποίηση επιπτώσεων στις δραστηριότητες τους στο παρόν επιχειρηματικό και οικονομικό περιβάλλον. Την προσπάθεια αυτή ενισχύουν η διατήρηση ενός οικονομικού μοντέλου με συγκράτηση του λειτουργικού κόστους, η προσαρμογή της πολιτικής των αγορών προϊόντων και η ανάκαμψη των πωλήσεων με την επαναλειτουργία των καταστημάτων. Στο παρόν στάδιο δεν υπάρχει καμία ανησυχία όσον αφορά τη συνέχιση της δραστηριότητας της Εταιρείας και του Ομίλου.

### **Κίνδυνος πτώχευσης προμηθευτών**

Η πρωτοφανής υγειονομική κρίση είχε προκαλέσει σημαντικά προβλήματα τόσο στα δημόσια οικονομικά όσο και στην ιδιωτική οικονομία της χώρας μας δημιουργώντας τον κίνδυνο πτώχευσης κάποιου προμηθευτή της Εταιρείας. Στην περίπτωση αυτή η Εταιρεία αντιμετωπίζει τον κίνδυνο απώλειας προκαταβολών που έχουν δοθεί για την αγορά προϊόντων.

Η Εταιρεία προκειμένου να προστατευτεί από τον ανωτέρω κίνδυνο έχει συνάψει συνεργασία με σημαντικό αριθμό προμηθευτών όπου κανένας δεν κατέχει σημαντικό ποσοστό επί των συνολικών προκαταβολών.

### **Έντονη εποχικότητα των πωλήσεων**

Λόγω της ιδιαιτερότητας των προϊόντων του Ομίλου, οι πωλήσεις της παρουσιάζουν έντονη εποχικότητα, όπου απαιτείται ορθολογική διαχείριση του κεφαλαίου κίνησης κυρίως κατά τις περιόδους αιχμής. Σημαντικό μέρος του ετήσιου κύκλου εργασιών του Ομίλου πραγματοποιείται την περίοδο των Χριστουγέννων (28%), ενώ εποχιακές διακυμάνσεις παρατηρούνται και κατά τους μήνες Απρίλιο (εορτές Πάσχα- 12%) και Σεπτέμβριο (έναρξη σχολικής περιόδου-10%). Η πιθανή αδυναμία του Ομίλου να διαχειριστεί αποτελεσματικά τις εποχικές ανάγκες σε κεφάλαιο κίνησης ενδέχεται να τον επιβαρύνει με επιπλέον χρηματοοικονομικά έξοδα και να επηρεάσει αρνητικά τα αποτελέσματά του και την οικονομική του θέση, καθώς ενδεχομένως και τα αποτελέσματα ολόκληρης της χρήσης. Προβλήματα ενδέχεται να δημιουργηθούν και λόγω εξωγενών παραγόντων όπως η κακοκαιρία, οι απεργιακές κινητοποιήσεις ή ελαττωματικά και επικίνδυνα προϊόντα.

### **Εξάρτηση από αντιπρόσωπους – εισαγωγείς**

Η Εταιρεία προμηθεύεται τα προϊόντα της απευθείας από το εξωτερικό ως αποκλειστικός εισαγωγέας των εταιρειών παραγωγής παιχνιδιών και συναφών ειδών, που δεν διαθέτουν αντιπροσωπεία στην Ελλάδα και πάνω από άλλους 200 προμηθευτές οι οποίοι δραστηριοποιούνται στον Ελλαδικό χώρο.

Η Εταιρεία, ωστόσο, αντιμετωπίζει τον κίνδυνο απώλειας εσόδων και κερδών σε περίπτωση που η συνεργασία της με κάποιον από τους οίκους αυτούς διακοπεί. Ωστόσο εκτιμάται ότι ο κίνδυνος μη ανανέωσης της συνεργασίας με κάποιον από τους προμηθευτές της είναι μηδαμινός λόγω της δεσπόζουσας θέσης την οποία διατηρεί η JUMBO στην Ελληνική αγορά. Το ενδεχόμενο μίας



τέτοιας προοπτικής θα είχε σχετικά μικρή επίπτωση στα μεγέθη της Εταιρείας καθώς κανένας προμηθευτής δεν αντιπροσωπεύει πάνω από το 3% του συνόλου των πωλήσεων.

#### **Ένταση του ανταγωνισμού μεταξύ των εταιρειών του κλάδου**

Οι βασικοί ανταγωνιστές της Εταιρείας στην Ελλάδα είναι επιχειρήσεις super markets (εκτός των τμημάτων τροφίμων), καταστήματα διάθεσης παιχνιδιών, ειδών για παιδιά, χαρτικών, εποχιακών ειδών και τα αντίστοιχα διαδικτυακά καταστήματα. Η παρούσα εικόνα της αγοράς θα μπορούσε να αλλάξει στο μέλλον είτε με την είσοδο ξένων εταιρειών στην Ελληνική αγορά είτε με την αλλαγή της στρατηγικής των υφισταμένων ανταγωνιστών και την επέκταση του δικτύου των καταστημάτων τους και της ποικιλίας των προϊόντων που διαθέτουν. Τυχόν ένταση του ανταγωνισμού ενδεικτικά, π.χ. μέσω πολέμου τιμών και προσφορών, μπορεί να επιδράσει αρνητικά στις πωλήσεις και στην κερδοφορία του Ομίλου.

#### **Εξάρτηση από εισαγωγές**

Καθώς το 70% των προϊόντων που διαθέτει ο Όμιλος προέρχονται από την Κίνα, γεγονότα τα οποία θα μπορούσαν να οδηγήσουν σε διακοπή των εισαγωγών κινέζικων προϊόντων (όπως η επιβολή δασμών ή/και ποσοστώσεων, εμπορικός αποκλεισμός (εμπάργκο) της Κίνας, η πολιτική/οικονομική κρίση, απεργίες, περιορισμοί στην διακίνηση κεφαλαίων ή μία επιδημία) θα είχαν ως αποτέλεσμα τη διακοπή της τροφοδοσίας των καταστημάτων του Ομίλου με προϊόντα, με αρνητική επίδραση στη δραστηριότητα και την οικονομική θέση του Ομίλου. Ο Όμιλος έχει προχωρήσει σε επενδύσεις για την αύξηση του αριθμού, της τοποθεσίας και του μεγέθους των αποθηκών και των εγκαταστάσεων, προκειμένου να έχει τη δυνατότητα να προχωρά σε αποθεματοποίηση προς αντιμετώπιση καθυστερήσεων στην εφοδιαστική αλυσίδα.

#### **Λοιποί εξωγενείς παράγοντες**

Λοιποί εξωγενείς παράγοντες, όπως η συνέχιση του πολέμου στην Ουκρανία ή μια τρομοκρατική επίθεση ή οι ενδεχόμενες συνέπειες από μία νέα χρηματοοικονομική κρίση στην Ευρωζώνη ή στα επιμέρους κράτη στα οποία δραστηριοποιείται ο Όμιλος, δεν μπορεί να προβλεφθούν και να ελεγχθούν και μπορεί να επηρεάσουν αρνητικά το οικονομικό, πολιτικό και κοινωνικό περιβάλλον της χώρας, και συνεπώς και τον Όμιλο.

## Οικονομικά στοιχεία

Αναλυτικά η πορεία των πωλήσεων κατά το 2023 ανά χώρα ήταν η εξής:

- **Ελλάδα:** Συνολικά για το σύνολο του 2023, οι καθαρές πωλήσεις της μητρικής εταιρείας -χωρίς τις ενδοεταιρικές συναλλαγές- παρουσίασαν αύξηση κατά +14,15% σε σχέση με το 2022.
- **Κύπρος:** Οι πωλήσεις στην Κύπρο, για το 2023 ήταν αυξημένες κατά +10,58%, σε σχέση με το 2022.
- **Βουλγαρία:** Οι πωλήσεις στη Βουλγαρία, για το 2023 ήταν αυξημένες κατά +13,37%, σε σχέση με το 2022.
- **Ρουμανία:** Οι πωλήσεις στη Ρουμανία, καθώς και του ηλεκτρονικού καταστήματος, για το 2023 ήταν αυξημένες κατά +15,28%, σε σχέση με το 2022.

Κατά το 2023 λειτούργησαν το ηλεκτρονικό κατάστημα του Ομίλου στη Ρουμανία, το νέο ιδιόκτητο υπερκατάστημα στην πόλη Iasi (Ρουμανία) και το νέο μισθωμένο υπερκατάστημα στο κέντρο του Plovidiv (Βουλγαρία). Λόγω του πρωτοφανούς πλημμυρικού φαινομένου στις αρχές Σεπτεμβρίου, το ένα από τα δύο καταστήματα στη Λάρισα και το κατάστημα στην Καρδίτσα παραμένουν κλειστά με σκοπό την πλήρη αποκατάσταση και επαναλειτουργία τους.

Ο **κύκλος εργασιών** του Ομίλου κατά το 2023 διαμορφώθηκε σε 1.081,39 εκατ. ευρώ, αυξημένος κατά 13,90% σε σχέση με το 2022 που ήταν 949,38 εκατ. ευρώ. Ο κύκλος εργασιών της Εταιρείας διαμορφώθηκε σε 862,47 εκατ. ευρώ, αυξημένος κατά 14,61% σε σχέση με την αντίστοιχη περσινή χρήση που ήταν 752,55 εκατ. ευρώ.

**Μικτά κέρδη εκμετάλλευσης:** Το περιθώριο των μικτών κερδών του Ομίλου κατά την κλειόμενη χρήση 01.01.2023-31.12.2023 διαμορφώθηκε σε 55,77% από 55,92% την προηγούμενη χρήση (01.01.2022-31.12.2022). Αντίστοιχα για την Εταιρεία το περιθώριο μικτών κερδών διαμορφώθηκε κατά την κλειόμενη χρήση 01.01.2023-31.12.2023 σε 43,17% σε σχέση με την προηγούμενη χρήση 01.01.2022-31.12.2022 που ήταν 42,68%.

**Αποτελέσματα προ τόκων, φόρων, επενδυτικών αποτελεσμάτων και αποσβέσεων:** Τα αποτελέσματα προ τόκων, φόρων, επενδυτικών αποτελεσμάτων και αποσβέσεων σε επίπεδο Ομίλου διαμορφώθηκαν σε 398,36 εκατ. ευρώ από 336,75 εκατ. ευρώ που ήταν την προηγούμενη χρήση και το περιθώριο των αποτελεσμάτων προ τόκων, φόρων, επενδυτικών αποτελεσμάτων και αποσβέσεων ανήλθε σε 36,84% από 35,47%. Σε επίπεδο Εταιρείας τα αποτελέσματα προ τόκων, φόρων, επενδυτικών αποτελεσμάτων και αποσβέσεων διαμορφώθηκαν σε 235,28 εκατ. ευρώ από 188,13 εκατ. ευρώ που ήταν την προηγούμενη χρήση και το περιθώριο των αποτελεσμάτων προ τόκων, φόρων, επενδυτικών αποτελεσμάτων και αποσβέσεων ανήλθε σε 27,28% από 25,00%.

**Κέρδη μετά από φόρο εισοδήματος:** Τα Καθαρά Ενοποιημένα Κέρδη μετά από φόρους διαμορφώθηκαν σε 303,00 εκατ. ευρώ έναντι αυτών της περσινής χρήσης που ήταν 248,60 εκατ. ευρώ, δηλαδή αυξημένα κατά 21,88%. Τα Καθαρά κέρδη μετά από φόρους της Εταιρείας διαμορφώθηκαν σε 406,93 εκατ. ευρώ έναντι αυτών της περσινής χρήσης που ήταν 124,70 εκατ. ευρώ.

Πωλήσεις ανά τύπο είδους για τη χρήση 01/01/2023- 31/12/2023

Τύπο Είδους	Αξία Πωλήσεων σε	
	Ευρώ	Ποσοστό επί συνόλου
Παιχνίδι	207.682.668	19,21%
Βρεφικά είδη	32.310.636	2,99%
Βιβλιοχαρτοπωλείο	83.565.039	7,73%
Εποχιακά	249.533.842	23,08%
Είδη Σπιτιού	417.463.949	38,60%

Στους παρακάτω πίνακες απεικονίζονται τα βασικότερα οικονομικά στοιχεία της Εταιρείας και του Ομίλου για τις χρήσεις 01.01.2022-31.12.2022 και 01.01.2023-31.12.2023.

(σε ευρώ)	ΟΙΚΟΝΟΜΙΚΑ ΣΤΟΙΧΕΙΑ ΕΤΑΙΡΕΙΑΣ	
	01.01.2022-31.12.2022	01.01.2023-31.12.2023
Συνολικά έσοδα (κύκλος εργασιών)	752.554.299	862.469.603
Κέρδη προ φόρων, χρηματοδοτικών και επενδυτικών αποτελεσμάτων	165.538.703	213.370.933
Έξοδα διοίκησης και διάθεσης	-157.142.765	-162.992.662
Χρηματοοικονομικά Έξοδα και Έσοδα	-5.044.985	240.895.949
Κέρδη / (ζημιές) προ φόρων	160.493.718	454.266.883
Καθαρά κέρδη / (ζημιές) μετά από φόρους	124.698.748	406.934.854
Ίδια Κεφάλαια	759.861.501	766.226.854
Σύνολο επενδύσεων	18.831.171	29.913.365
Σύνολο Ενεργητικού	1.173.443.423	986.289.197

(σε ευρώ)	ΟΙΚΟΝΟΜΙΚΑ ΣΤΟΙΧΕΙΑ ΟΜΙΛΟΥ	
	01.01.2022-31.12.2022	01.01.2023-31.12.2023
Συνολικά έσοδα (κύκλος εργασιών)	949.380.812	200.479.314
Κέρδη προ φόρων, χρηματοδοτικών και επενδυτικών αποτελεσμάτων	301.351.169	361.582.560
Έξοδα διοίκησης και διάθεσης	-234.481.345	-249.142.005
Χρηματοοικονομικά Έξοδα και Έσοδα	-292.796	7.643.476
Κέρδη / (ζημιές) προ φόρων	301.058.373	609.226.036
Καθαρά κέρδη / (ζημιές) μετά από φόρους	248.600.996	302.996.520
Ίδια Κεφάλαια	1.421.861.512	1.327.573.325
Σύνολο επενδύσεων	70.674.173	103.101.136
Σύνολο Ενεργητικού	1.899.572.906	1.618.108.452



Ακόμη η Εταιρεία, παράγει προστιθέμενη αξία μέσω των πληρωμών προς τους εργαζόμενους και των επενδύσεων που πραγματοποιεί, δημιουργώντας κοινωνικό προϊόν, το οποίο αποτελείται:

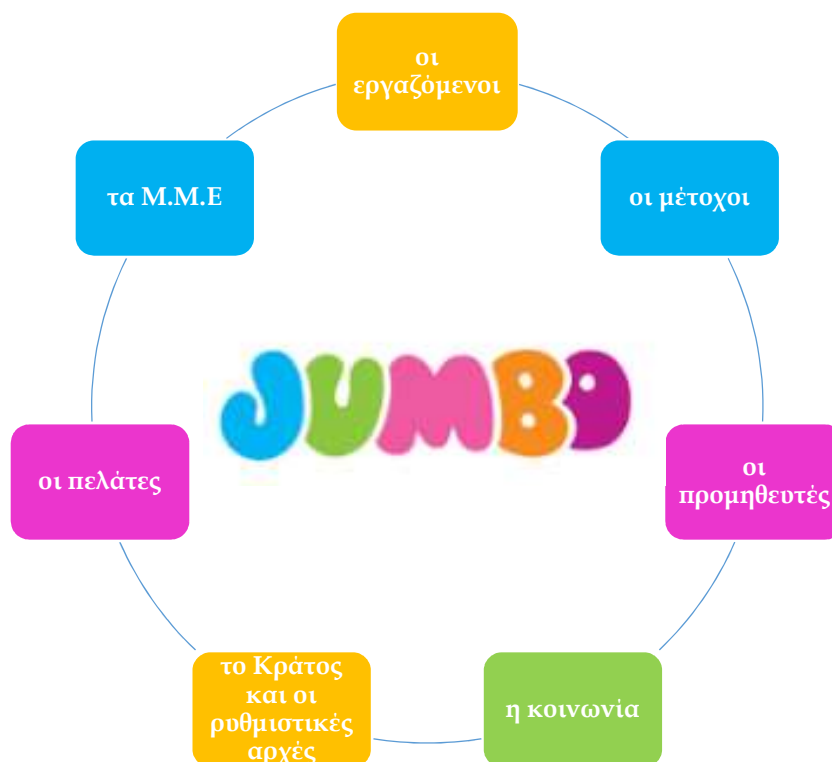
ΚΟΙΝΩΝΙΚΟ ΠΡΟΪΟΝ ΕΤΑΙΡΕΙΑΣ		
(σε ευρώ)	01.01.2022- 31.12.2022	01.01.2023- 31.12.2023
Παροχές προς το προσωπικό (μεικτές αποδοχές εργαζομένων συμπεριλαμβανομένων των ποσών για απολύσεις συντάξεις κ.λπ.)	77.027.858	82.787.180
Αγορές εμπορευμάτων από το εσωτερικό	104.897.463	106.069.074
Συνολικές επενδύσεις	18.831.171	29.913.365
Πληρωμές σε παρόχους κεφαλαίου	8.972.510	8.493.836
Καταβεβλημένοι φόροι	38.267.403	39.034.522
Πληρωμές προς προμηθευτές εξωτερικού	428.289.323	400.555.808
<b>ΣΥΝΟΛΟ (σε εκατ. Ευρώ)</b>	<b>676.285.728</b>	<b>666.853.785</b>

Τα στοιχεία για τον Όμιλο είναι:

ΚΟΙΝΩΝΙΚΟ ΠΡΟΪΟΝ ΟΜΙΛΟΥ		
(σε ευρώ)	01.01.2022- 31.12.2022	01.01.2023- 31.12.2023
Παροχές προς το προσωπικό (μεικτές αποδοχές εργαζομένων συμπεριλαμβανομένων των ποσών για απολύσεις συντάξεις κ.λπ.)	111.038.175	123.971.967
Αγορές εμπορευμάτων από το εσωτερικό	106.062.245	107.393.240
Συνολικές επενδύσεις	70.674.173	103.101.136
Πληρωμές σε παρόχους κεφαλαίου	11.087.465	11.090.588
Καταβεβλημένοι φόροι	53.645.847	58.149.711
Πληρωμές προς προμηθευτές εξωτερικού	427.607.224	401.399.749
<b>ΣΥΝΟΛΟ (σε εκατ. Ευρώ)</b>	<b>780.115.129</b>	<b>805.106.391</b>

### Συμμέτοχοι/ενδιαφερόμενα μέρη

Η ανοιχτή και συνεχής επικοινωνία της Εταιρείας με τους συμμετόχους/ενδιαφερόμενα μέρη της είναι ιδιαίτερα σημαντική. Ως συμμετόχοι ή ενδιαφερόμενα μέρη προσδιορίζονται τα φυσικά και νομικά πρόσωπα που επηρεάζουν ή επηρεάζονται από τις αποφάσεις, τις δραστηριότητες και γενικά από την επιχειρηματική λειτουργία της JUMBO. Ειδικότερα, συμμετόχους ή ενδιαφερόμενα μέρη της JUMBO αποτελούν:



Επιδίωξη της JUMBO αποτελεί η καλλιέργεια μιας αρμονικής σχέσης και συνεργασίας με τα ενδιαφερόμενα μέρη της. Σε αυτό το πλαίσιο, έχει αναπτύξει διάφορους τρόπους και μέσα επικοινωνίας με τους συμμετόχους της, όπως αυτά παρουσιάζονται στον πίνακα που ακολουθεί.

Ομάδες ενδιαφερόμενων μερών	Τρόπος Επικοινωνίας
<b>Πελάτες</b>	<ul style="list-style-type: none"> <li>➤ Συνεχής επαφή και επικοινωνία εντός των καταστημάτων, καθώς και γραπτή επικοινωνία</li> <li>➤ Συνεχής ενημέρωση με αποστολές Newsletter/ χρήση Social Media</li> </ul>
<b>Εργαζόμενοι</b>	<ul style="list-style-type: none"> <li>➤ Συνεχής ενημέρωση μέσω εσωτερικού δικτύου και ανακοινώσεων</li> <li>➤ Διοργάνωση θεσμοθετημένων συναντήσεων, οι οποίες καθορίζονται από την κάθε διεύθυνση τμήματος, καθώς και συναντήσεις κατά περίπτωση</li> </ul>
<b>Μέτοχοι</b>	<ul style="list-style-type: none"> <li>➤ Περιοδικές ανακοινώσεις</li> <li>➤ Οργάνωση συναντήσεων και roadshow</li> <li>➤ Τακτικής Γενική Συνέλευση</li> </ul>

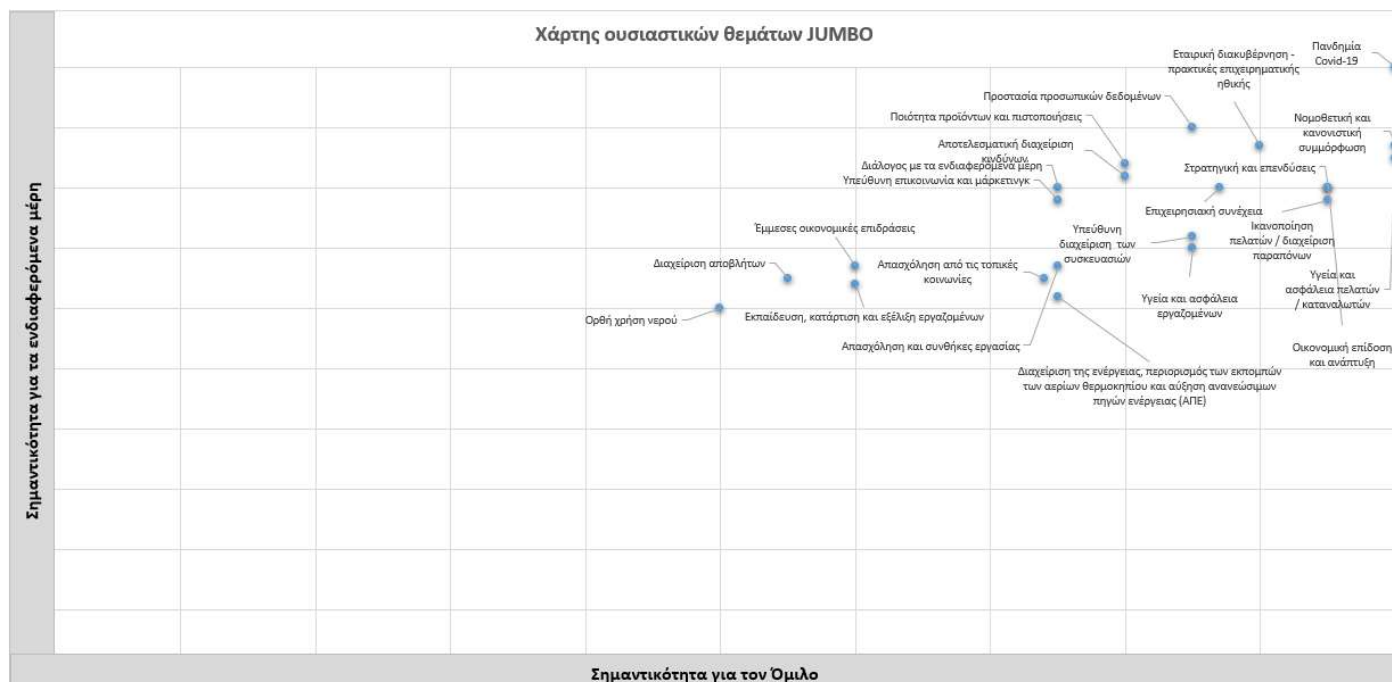


	<ul style="list-style-type: none"> <li>➤ Ετήσια ενημέρωση της Ένωσης Θεσμικών Επενδυτών</li> </ul>
<b>Προμηθευτές</b>	<ul style="list-style-type: none"> <li>➤ Συνεχής επαφή και επικοινωνία μέσω ηλεκτρονικής αλληλογραφίας και video conference</li> <li>➤ Συμμετοχή σε Εκθέσεις</li> <li>➤ Διεξαγωγή συναντήσεων</li> </ul>
<b>Κοινωνία</b>	<ul style="list-style-type: none"> <li>➤ Αποστολή ηλεκτρονικού επικοινωνιακού υλικού</li> <li>➤ Επαφή με τους τοπικούς φορείς</li> </ul>
<b>Κράτος &amp; ρυθμιστικές αρχές</b>	<ul style="list-style-type: none"> <li>➤ Διεξαγωγή συναντήσεων ή αλληλογραφία με εκπροσώπους των Αρχών σε εθνικό αλλά και τοπικό επίπεδο</li> <li>➤ Συμμετοχή σε οργανισμούς και ενώσεις</li> </ul>
<b>M.M.E.</b>	<ul style="list-style-type: none"> <li>➤ Περιοδικές ανακοινώσεις</li> </ul>

Στο πλαίσιο της προσέγγισής της σχετικά με θέματα εταιρικής υπευθυνότητας και της συνεισφοράς της στη βιώσιμη ανάπτυξη, η Εταιρεία αναγνωρίζει τα ουσιαστικά θέματα που συνδέονται με τις δραστηριότητές της και τα οποία ενδέχεται να προκαλούν αρνητικές επιδράσεις στα ενδιαφερόμενα μέρη, τις τοπικές κοινωνίες και το φυσικό περιβάλλον.

### **Ανάλυση Ουσιαστικών Θεμάτων**

Η JUMBO, με στόχο τον εντοπισμό και την προτεραιοποίηση των σημαντικότερων θεμάτων Εταιρικής Υπευθυνότητας που επηρεάζουν τη λειτουργία της, ακολούθησε συγκεκριμένη διαδικασία ανάλυσης (materiality analysis) και καθορισμού των θεμάτων αυτών. Η διαδικασία αξιολόγησης των ουσιαστικών θεμάτων υλοποιείται σε τακτική βάση ανά 2 χρόνια. Η διαδικασία που ακολουθήθηκε βασίστηκε στα πρότυπα του διεθνούς οργανισμού Global Reporting Initiative (GRI Standards), στα οποία έχει βασιστεί και αναπτυχθεί και η παρούσα Έκθεση. Κατά τη διαδικασία αξιολόγησης το 2022, η Εταιρεία επικαιροποίησε ως ουσιαστικά θέματα εκείνα τα οποία μπορεί να προκαλέσουν μεγάλο εύρος μεταβολές στη λειτουργία της JUMBO. Βάσει της αξιολόγησης που πραγματοποιήθηκε για τη σύνταξη της παρούσας Έκθεσης, αναπτύχθηκε ο χάρτης που ακολουθεί:



Ο κάθετος άξονας (y) του χάρτη ουσιαστικών θεμάτων απεικονίζει την πίεση που ασκούν τα ενδιαφερόμενα μέρη, σε σχέση με τα επιμέρους ουσιαστικά θέματα, ενώ ο οριζόντιος άξονας (x) απεικονίζει την επίδραση των θεμάτων αυτών στη λειτουργία του Ομίλου.

Λαμβάνοντας υπόψη τα παραπάνω, παρακολουθούμε τις επιδράσεις των δραστηριοτήτων μας ως προς τα παρακάτω θέματα:

Ουσιαστικά θέματα	Όρια θεμάτων	Ουσιαστικά θέματα	Όρια θεμάτων
Εταιρική διακυβέρνηση - πρακτικές επιχειρηματικής ηθικής	Εντός & εκτός	Ικανοποίηση πελατών / διαχείριση παραπόνων	Εντός & εκτός
Οικονομική επίδοση και ανάπτυξη	Εντός & εκτός	Υπεύθυνη επικοινωνία και μάρκετινγκ	Εντός & εκτός
Επιχειρησιακή συνέχεια	Εντός	Ποιότητα προϊόντων και πιστοποιήσεις	Εντός & εκτός
Στρατηγική και επενδύσεις	Εντός & εκτός	Υγεία και ασφάλεια πελατών / καταναλωτών	Εντός & εκτός
Αποτελεσματική διαχείριση κινδύνων	Εντός & εκτός	Απασχόληση από τις τοπικές κοινωνίες	Εντός & εκτός
Νομοθετική και κανονιστική συμμόρφωση	Εντός & εκτός	Έμμεσες οικονομικές επιδράσεις	Εντός & εκτός
Προστασία προσωπικών δεδομένων	Εντός	Διαχείριση της ενέργειας, περιορισμός των εκπομπών των αερίων θερμοκηπίου και αύξηση	Εντός & εκτός

		ανανεώσιμων πηγών ενέργειας (ΑΠΕ)	
Διάλογος με τα ενδιαφερόμενα μέρη	Εντός & εκτός	Διαχείριση αποβλήτων	Εντός & εκτός
Εκπαίδευση, κατάρτιση και εξέλιξη εργαζομένων	Εντός	Ορθή χρήση νερού	Εντός & εκτός
Απασχόληση και συνθήκες εργασίας	Εντός	Υπεύθυνη διαχείριση των συσκευασιών	Εντός & εκτός
Υγεία και ασφάλεια εργαζομένων	Εντός	Πανδημία Covid-19	Εκτός

## **II. Δραστηριοποίηση στην αγορά και προϊόντικά θέματα**

Η Εταιρεία βρίσκεται τα τελευταία 38 χρόνια στη κορυφή της προτίμησης των καταναλωτών. Ανταγωνιστικό πλεονέκτημα της JUMBO δεν αποτελεί μόνο η ποιότητα των προσφερόμενων προϊόντων, αλλά και οι ανταγωνιστικές, προσιτές τιμές τους.

Τα προϊόντα τα οποία εμπορεύεται η Εταιρεία παραλαμβάνονται απευθείας από το εξωτερικό, καθώς η JUMBO αποτελεί αποκλειστικό εισαγωγέα των εταιρειών παραγωγής παιχνιδιών και λοιπών ειδών, που δεν διαθέτουν αντιπροσωπεία στην Ελλάδα. Όπως ήδη αναφέρθηκε, η Εταιρεία στηρίζει και την τοπική αγορά και οικονομία, καθώς προμηθεύεται διάφορα είδη από πάνω από 200 προμηθευτές, οι οποίοι δραστηριοποιούνται στην Ελλάδα.

### **Διαχείριση και αξιολόγηση της προμηθευτικής αλυσίδας**

Η JUMBO, σε συνδυασμό με τη δημιουργικότητα, εμπορεύεται προϊόντα που δίνουν αμέριστη χαρά στους καταναλωτές της και ιδιαίτερα στα παιδιά. Σε αυτή τη βάση, απαιτεί από τους προμηθευτές της να τηρούν τις αυστηρές προδιαγραφές που έχουν τεθεί στην Ευρωπαϊκή Ένωση αναφορικά με υλικά κατασκευής των προϊόντων, καθώς πρωταρχικής σημασίας για την Εταιρεία είναι η ικανοποίηση όλων των υποχρεωτικών νομοθετικών και κανονιστικών απαιτήσεων σχετικά με τα προϊόντα.

Σε πλατφόρμα επικοινωνίας με τους προμηθευτές, η Εταιρεία έχει θέσει κριτήρια και προϋποθέσεις που αφορούν τους κατασκευαστές και προμηθευτές της, οι οποίοι οφείλουν να σέβονται και να τηρούν, σύμφωνα με την εταιρική της κουλτούρα, τα εξής θέματα:

- Συμμόρφωση με τους κανονισμούς / νόμους
- Απαγόρευση παιδικής εργασίας
- Συμμόρφωση με τους περιβαλλοντικούς νόμους
- Υγεία και ασφάλεια

Τα εν λόγω κριτήρια και προϋποθέσεις βασίζονται σε διεθνώς αναγνωρισμένα πρότυπα, όπως η Παγκόσμια Διακήρυξη των Ανθρωπίνων Δικαιωμάτων, η Σύμβαση για τα Δικαιώματα του Παιδιού, καθώς και η Εθνική και Ευρωπαϊκή νομοθεσία.

Οι πιστοποιήσεις που ζητούνται από κάθε προμηθευτή εξαρτώνται από τη φύση του προϊόντος και τις απαιτήσεις της νομοθεσίας που ισχύει για τις χώρες της Ευρωπαϊκής Ένωσης. Προς αυτή την κατεύθυνση, η JUMBO οφείλει και παρέχει το σύνολο της πληροφορίας που απαιτείται να αναγράφεται στα προϊόντα της, ήτοι:

<b>Είδος πληροφορίας που απαιτείται</b>	<b>Ναι</b>
Προέλευση συστατικών στοιχείων του προϊόντος ή της υπηρεσίας.	✓
Περιεκτικότητα, ιδίως σε ουσίες που ενδέχεται να προκαλέσουν περιβαλλοντική ή κοινωνική επίδραση.	✓
Ασφαλής χρήση του προϊόντος ή της υπηρεσίας.	✓

Απόρριψη του προϊόντος και περιβαλλοντικές/κοινωνικές επιδράσεις.	✓
---	---

Επιπλέον, η Εταιρεία αξιολογεί σε συνεχή βάση αντιπροσωπευτικά δείγματα όλων των προϊόντων που πρόκειται να προμηθευτεί, ενώ εξετάζει ενδελεχώς τα χαρακτηριστικά τους, έχοντας ως γνώμονα την προστασία της υγείας και ασφάλειας των χρηστών/καταναλωτών.

Στη διαδικασία επιλογής και αξιολόγησης όλων των ειδών προμηθευτών (προμηθευτές προϊόντων, υλικών και εξοπλισμού) συμμετέχουν πολλά τμήματα της Εταιρείας, ανάλογα με το αντικείμενο της προμήθειας, π.χ. αγοραστές, τμήμα εισαγωγών, τροφοδοσίας, λογιστήριο, εσωτερικός έλεγχος, αποθήκες, καθώς και τα καταστήματα. Η διαδικασία ξεκινά από τον εντοπισμό μίας ανάγκης που πρέπει να καλυφθεί, είτε της ίδιας της Εταιρείας αν αφορά εξοπλισμό, είτε του καταναλωτικού κοινού αν αφορά προϊόν. Στη συνέχεια, πραγματοποιείται έρευνα κατανόησης του προϊόντος ώστε να τεθούν οι προδιαγραφές και οι παράμετροι της συμφωνίας. Ακολουθεί ενδελεχής έρευνα αγοράς ώστε να βρεθεί ο καταλληλότερος προμηθευτής, ο οποίος να μπορεί να ανταποκριθεί στην κάλυψη των προδιαγραφών όπως αυτές έχουν τεθεί, καθώς και στον τρόπο και χρόνο παράδοσης. Πριν την τελική επιλογή του προμηθευτή, ελέγχονται από το αρμόδιο τμήμα τα σχετικά δείγματα. Ανάλογα το προμηθευόμενο είδος, ορίζεται ένας επικεφαλής ο οποίος είναι επιφορτισμένος με την επίβλεψη και την ευθύνη τήρησης της διαδικασίας.

Η Εταιρεία αξιολογεί τους προμηθευτές της ανά τακτά χρονικά διαστήματα σε βάθος χρόνου. Επίσης, σε εξειδικευμένες περιπτώσεις κατά τη διάρκεια επιτόπιων επισκέψεων στις εγκαταστάσεις τους, παρατηρεί τις συνθήκες εργασίας, ώστε να πληρούνται οι προϋποθέσεις όπως έχουν οριστεί κατά την έναρξη της συνεργασίας μαζί τους.

### **Υπεύθυνη Επικοινωνία και προώθηση προϊόντων**

Για τη διαφήμιση και προώθηση των προϊόντων του Ομίλου, η Εταιρεία ακολουθεί τον Ελληνικό Κώδικα Διαφήμισης - Επικοινωνίας, της ΕΔΕΕ, καθώς και τις αγορανομικές διατάξεις που υποχρεούται να τηρεί λαμβάνοντας υπόψη τις τοπικές ανάγκες και ιδιαιτερότητες των καταναλωτών. Για την προβολή της, η Εταιρεία συνεργάζεται με διαφημιστική εταιρεία, η οποία αναλαμβάνει τις διαφημιστικές καμπάνιες στην τηλεόραση, καθώς και την παρουσία της στα μέσα κοινωνικής δικτύωσης.

Επιπλέον, η JUMBO έχει θεσπίσει κανάλια άμεσης και γραπτής επικοινωνίας με τους πελάτες της, καθώς έχει αναγνωρίσει ότι η λήψη σχολίων βοηθά στη βελτίωση των παρεχόμενων υπηρεσιών. Τα σχόλια που λαμβάνει η JUMBO εξετάζονται προσεκτικά από το αρμόδιο τμήμα της Εταιρείας και σε περίπτωση που το σχόλιο αφορά κάποιο παράπονο που δε μπορεί να επιλυθεί, διαχειρίζεται από πραγματογνώμονα.

Κατά την χρήση που έληξε στις 31.12.2023 δεν υπήρξαν περιστατικά μη συμμόρφωσης με κανονισμούς και κώδικες που αφορούν την προβολή και διαφήμιση προϊόντων.



### Σχέσεις με πελάτες

Η Εταιρεία, σταθερά προσανατολισμένη στην ικανοποίηση των πελατών της, οργανώνει τους χώρους των καταστημάτων της με τέτοιο τρόπο, ώστε να είναι εύκολα προσβάσιμα από όλους, άνετα και λειτουργικά.

Ο υπεύθυνος κάθε καταστήματος JUMBO έχει οριστεί ως εκπρόσωπος του καταναλωτή μέσα στο κατάστημα. Κύριο μέλημά του είναι να προβαίνει σε ενέργειες που να κάνουν τον καταναλωτή να απολαμβάνει την εμπειρία JUMBO. Για παράδειγμα, ελέγχεται ανά τακτά χρονικά διαστήματα η θερμοκρασία του καταστήματος, η ένταση της μουσικής, τα περάσματα των διαδρόμων, η ασφαλής τοποθέτηση των προϊόντων, κ.ά. Εκτός από τον υπεύθυνο κάθε καταστήματος, σε κάθε κατάστημα της Εταιρείας, υπάρχουν επίσης εργαζόμενοι ειδικά εκπαιδευμένοι, οι οποίοι είναι σε θέση να δώσουν άμεσα λύσεις σε σχόλια πελατών, σύμφωνα πάντα με τις διαδικασίες της Εταιρείας.

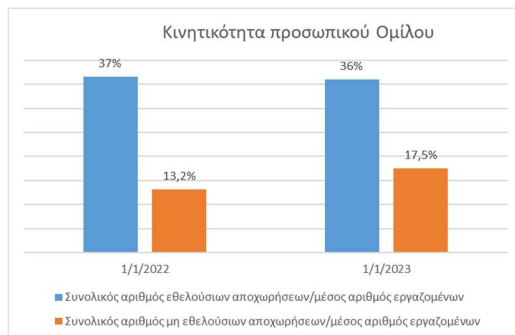
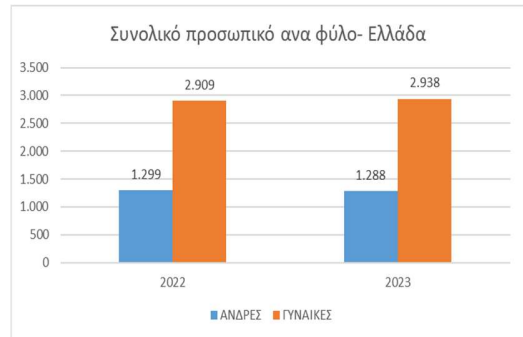
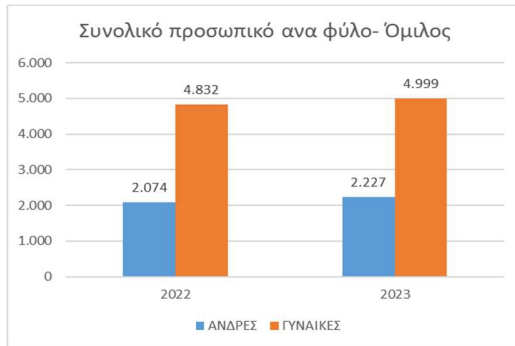
### III. Ανθρώπινο Δυναμικό

#### Οι εργαζόμενοι στη JUMBO

Οι εργαζόμενοι παίζουν κρίσιμο ρόλο στην κατάλληλη και εξατομικευμένη εξυπηρέτηση των πελατών και στην εύρυθμη λειτουργία της επιχείρησης γενικότερα. Γι' αυτό και στη JUMBO υπάρχει ιδιαίτερη φροντίδα τόσο για την προσέλκυση των κατάλληλων εργαζομένων, όσο και για τη διατήρηση και μετέπειτα εξέλιξή τους, προσφέροντάς τους σεβασμό, ασφάλεια και σταθερότητα.

Το ανθρώπινο δυναμικό του Ομίλου, ανήλθε σε 7.226 άτομα την 31.12.2023, όπου από το σύνολο των εργαζομένων 69% είναι γυναίκες.

Το ανθρώπινο δυναμικό της Εταιρείας ανήλθε σε 4.226 άτομα την 31.12.2023. Από το σύνολο των εργαζομένων, 70% είναι γυναίκες και 61% ανήκει στην ηλικιακή ομάδα 30 – 50 ετών.



Οι δείκτες κινητικότητας προσωπικού αναφέρονται στους δείκτες εθελούσιας και μη εθελούσιας κινητικότητας που προκύπτουν με την αποχώρηση των εργαζομένων από την Εταιρεία και τον Όμιλο.

— Ο δείκτης εθελούσιας κινητικότητας αναφέρεται στο ρυθμό με τον οποίο οι εργαζόμενοι αποχωρούν από την εταιρεία με δική τους πρωτοβουλία εντός μιας χρονικής περιόδου.

— Ο δείκτης μη εθελούσιας κινητικότητας αναφέρεται στον ρυθμό με τον οποίο μια εταιρεία λύνει την συνεργασία με τους εργαζομένους της εντός μιας χρονικής περιόδου, λόγω αιτιών όπως η χαμηλή απόδοση, η ανάρμοστη συμπεριφορά και η παραβίαση των πολιτικών εργασίας ή λόγω απόφασης της εταιρείας για μείωση του προσωπικού.

Σχετικά με την απασχόληση, η JUMBO φροντίζει να παρέχει ένα σταθερό περιβάλλον εργασίας στους εργαζομένους της, όπου αυτοί θα αισθάνονται ότι τους σέβονται και τους στηρίζουν. Για τη JUMBO είναι σημαντική η αναγνώριση και επιβράβευση της προσπάθειας των εργαζομένων. Σε αυτό το πλαίσιο, εξασφαλίζει ανταγωνιστικές παροχές για τους εργαζόμενους, χρηματοδοτεί εκπαιδεύσεις επαγγελματικής πιστοποίησης, προχωρά σε έκτακτη οικονομική στήριξη, ενώ παρέχει στους εργαζομένους της έκπτωση σε όλα προϊόντα που εμπορεύεται.

Η JUMBO αναγνωρίζει πόσο σημαντική είναι η συνεχής επικοινωνία με τους εργαζομένους της. Γι' αυτό, έχει δημιουργηθεί ιστοσελίδα εσωτερικής ενημέρωσης (portal), όπου αναρτώνται τα σχετικά με την Εταιρεία νέα και εξελίξεις, κ.ά., καθώς και αποστέλλονται ενημερώσεις μέσω ηλεκτρονικού ταχυδρομείου ανάλογα με τη θέση και το αντικείμενο στους αντίστοιχους εργαζομένους. Η Εταιρεία, το 2022, εφάρμοσε στα καταστήματά της σύστημα ανώνυμης επικοινωνίας με τους εργαζομένους. Οι εργαζόμενοι έχουν τη δυνατότητα να καταγράψουν όποιο παράπονο, ιδέα ή προτροπή σε απλά μη διαφοροποιημένα Α4 χαρτιά, τα οποία βρίσκονται στον χώρο διαλείμματος, και να απορρίψουν το έγγραφο είτε διπλωμένο είτε εντός φακέλου στην κάλη του καταστήματος όπου εργάζονται. Τα έγγραφα συλλέγονται από ανεξάρτητες, συνεργαζόμενες εταιρείες courier, που τα μεταφέρουν με ασφάλεια και χωρίς καμία άλλη επεξεργασία στα κεντρικά γραφεία της Εταιρείας. Τα έγγραφα διαβάζονται από την υπεύθυνη του τμήματος Ανθρώπινου Δυναμικού, η οποία στη συνέχεια ενημερώνει τους αρμόδιους προς επίλυση των αναφερόμενων προβλημάτων.

Επιπλέον, προγραμματίζονται συναντήσεις με τους εργαζομένους από τον υπεύθυνο κάθε καταστήματος, προκειμένου να υπάρχει ανοιχτός διάλογος για τα ζητήματα που έχουν ανακύψει και τους απασχολούν και τους προβληματίζουν. Πραγματοποιούνται ακόμα συγκεντρώσεις όλων των στελεχών των καταστημάτων, προς συζήτηση, ανταλλαγή σκέψεων και απόψεων, καθώς και ενημέρωση για τους στόχους και το όραμα της Εταιρείας.

Η ορθή και αποτελεσματική διαχείριση του ανθρώπινου δυναμικού της Εταιρείας, πέρα από την καλλιέργεια της εμπιστοσύνης ανάμεσα στους εργαζομένους και τη Διοίκηση, βασίζεται στον Εσωτερικό Κανονισμό Λειτουργίας και τον Εσωτερικό Κανονισμό Εργασίας και στηρίζεται σε τρεις άξονες διαχείρισης:

- ❖ Υγεία και Ασφάλεια
- ❖ Αξιολόγηση
- ❖ Απασχόληση

Το Σύστημα Αξιολόγησης που εφαρμόζει η Εταιρεία είναι προσαρμοσμένο σε κάθε βαθμίδα των εργαζομένων. Ο κάθε εργαζόμενος, πωλητής, ταμίας, αποθηκάριος, αξιολογείται δύο φορές τον χρόνο βάσει ειδικών ερωτηματολογίων, τα οποία συμπληρώνονται από τους προϊσταμένους, αλλά και τον υπεύθυνο του καταστήματος όπου εργάζεται. Οι υπεύθυνοι καταστήματος, εμπορευματοποίησης, ταμείων, αποθήκης, HR και ασφαλείας βρίσκονται υπό τη δικαιοδοσία αντίστοιχων υπευθύνων Υπευθύνων, οι οποίοι έχουν ως βάση τους τα κεντρικά γραφεία, αλλά επισκέπτονται συχνά τα καταστήματα. Μετά την επίσκεψή τους συμπληρώνουν ηλεκτρονικά μια φόρμα με τις παρατηρήσεις τους, η οποία για λόγους διαφάνειας κοινοποιείται στο κατάστημα, αλλά και στους υπόλοιπους υπεύθυνους Υπευθύνων και στη Διοίκηση προς υλοποίηση των απαραίτητων βελτιωτικών ενεργειών στη λειτουργία των καταστημάτων.

Κατά τις επισκέψεις τους οι υπεύθυνοι ελέγχουν τα εξής:

- Ορθή τήρηση των διαδικασιών της Εταιρείας στον τομέα ευθύνης τους



- Καθοδήγηση και ανάπτυξη των υπευθύνων κάθε τομέα
- Αναγνώριση των προβλημάτων ή των σημείων που χρειάζονται βελτίωση και διατύπωση προτάσεων προς επίλυσή τους.

Οι εργαζόμενοι των υπόλοιπων τμημάτων αξιολογούνται ετησίως από τον υπεύθυνο του κάθε τμήματος.

Επιπλέον, η Εταιρεία έχει αναπτύξει Κώδικα Δεοντολογίας και Επιχειρηματικής Συμπεριφοράς. Σε αυτόν τον Κώδικα συμπεριλαμβάνονται οι αρχές που ακολουθεί και εφαρμόζει η Εταιρεία. Η επιχειρηματική συμπεριφορά καθοδηγείται από τον συγκεκριμένο Κώδικα, με στόχο την επίτευξη υψηλών προτύπων. Αυτό μπορεί να επιτευχθεί μέσω της ενεργής συμμετοχής και συνεργασίας με τους εργαζομένους, οι οποίοι έχουν τη δυνατότητα, είτε επώνυμα είτε ανώνυμα, να επικοινωνήσουν και να αναφέρουν οποιονδήποτε προβληματισμό τους σε σχέση με πιθανές παραβιάσεις του Κώδικα Δεοντολογίας ή μη συμμόρφωσης με την ισχύουσα νομοθεσία.

Όσον αφορά τις νέες θέσεις εργασίας, η Εταιρεία εντοπίζει κατάλληλους υποψηφίους είτε μέσω της βάσης δεδομένων που διαθέτει με βιογραφικά υποψηφίων, είτε μέσω της δημοσίευσης αγγελιών στην εταιρική ιστοσελίδα και σε σχετικές ιστοσελίδες με υψηλή επισκεψιμότητα, είτε μέσω LinkedIn. Πρώτα βέβαια ενημερώνονται οι ήδη εργαζόμενοι στην Εταιρεία, οι οποίοι μπορεί να διαθέτουν τα απαραίτητα για τη νέα θέση προσόντα. Στην περίπτωση της εσωτερικής μετακίνησης, λαμβάνονται υπόψη και οι αξιολογήσεις των εργαζομένων. Στηρίζοντας τη νέα γενιά, η Εταιρεία συνεργάζεται με Πανεπιστήμια, προσφέροντας την ευκαιρία σε φοιτητές για πρακτική εργασία. Επίσης, ενημερώνεται σχετικά με τις ανάγκες της αγοράς και λαμβάνει μέρος σε προγράμματα του ΟΑΕΔ. Η επιλογή του προσωπικού πραγματοποιείται κατά κύριο λόγο μέσω προσωπικών συνεντεύξεων.

Οι συμβάσεις που υπογράφονται με τους εργαζόμενους είναι ατομικές και υπάγονται στο γενικότερο νομοθετικό πλαίσιο. Παρακάτω παρουσιάζεται αναλυτικότερα η κατανομή των εργαζομένων ανά τύπο απασχόλησης και σύμβασης εργασίας:

Προσωπικό ανά τύπο απασχόλησης και σύμβαση εργασίας για την Εταιρεία						
	31.12.2023			31.12.2022		
	Άνδρες	Γυναίκες	Σύνολο	Άνδρες	Γυναίκες	Σύνολο
Σύμβαση εργασίας αορίστου χρόνου	1.002	2.051	3.053	1.001	1.980	2.981
Σύμβαση εργασίας ορισμένου χρόνου	286	887	1.173	298	929	1.227
Εποχικοί εργαζόμενοι	286	887	1.173	298	929	1.227
Πλήρους απασχόλησης	962	1.429	2.391	952	1.337	2.289
Μερικής απασχόλησης	40	622	662	49	643	692

Σε επίπεδο Ομίλου από τα 7.226 άτομα που απασχολούσε ο Όμιλος κατά την 31.12.2023, τα 5.792 ήταν μόνιμο προσωπικό και 1.434 έκτακτο προσωπικό.

### Σεβασμός των Ανθρώπινων και Εργασιακών Δικαιωμάτων

Η JUMBO έχει αναπτύξει διαδικασίες μέσω των οποίων διασφαλίζεται ο σεβασμός στα ανθρώπινα και εργασιακά δικαιώματα, η προστασία της διαφορετικότητας και η παροχή ίσων ευκαιριών προς όλους τους εργαζόμενους. Ειδικότερα, η JUMBO είναι αντίθετη με την παιδική εργασία και καταδικάζει κάθε μορφή εξαναγκασμένης και υποχρεωτικής εργασίας. Επιπλέον, επιδιώκει την ανάπτυξη και επιβράβευση των εργαζομένων μέσω της αξιολόγησής τους, η οποία αποτελεί έναν από τους παράγοντες που συνδέονται με την πρόσθετη χρηματική παροχή που τους παρέχεται ετησίως. Παράλληλα, φροντίζει για την κατάλληλη εκπαίδευση του ανθρώπινου δυναμικού σε θέματα που άπτονται της ειδικότητας και των αρμοδιοτήτων τους, αλλά και σε θέματα υγείας και ασφάλειας.

Βασικό στοιχείο της διαχείρισης του ανθρώπινου δυναμικού της JUMBO αποτελεί η διατήρηση υψηλού επαγγελματικού επιπέδου για τους ανθρώπους της, ανεξάρτητα από την ιεραρχική τους βαθμίδα.

*«Η πολιτική της JUMBO είναι να λειτουργεί κάτω από δίκαιες και νόμιμες διαδικασίες διαχείρισης ανθρώπινου δυναμικού, χωρίς να κάνει διάκριση ανάλογα με την ηλικία, τη φυλή, το γένος, το χρώμα, την εθνική προέλευση, τη θρησκεία, την υγεία, τις ερωτικές προτιμήσεις, τις πολιτικές ή ιδεολογικές απόψεις, ή άλλα χαρακτηριστικά των εργαζομένων, που προστατεύονται από νόμους και κανονισμούς.»*

**Απόσπασμα από τον Κώδικα Δεοντολογίας**

Τα εργασιακά και κοινωνικά θέματα αποτελούν ζητήματα ιδιαίτερης σημασίας για την Εταιρεία, γεγονός που αντικατοπτρίζεται στον Εσωτερικό Κανονισμό Λειτουργίας της. Ειδικότερα, κατά τα προβλεπόμενα στον Κανονισμό, τα πρόσωπα που ασκούν διοικητικές και διαχειριστικές αρμοδιότητες ή εκτελούν σχετικές διοικητικές ή διαχειριστικές αποφάσεις, οφείλουν κατά την άσκηση των καθηκόντων τους να λαμβάνουν κάθε αναγκαία απόφαση και κάθε αναγκαίο μέτρο για την εξυπηρέτηση σκοπών κοινωνικής βαρύτητας, όπως:

- Προστασία των ανθρώπινων δικαιωμάτων των εργαζομένων και των συνεργατών της Εταιρείας.
- Προσέλκυση και διατήρηση εξειδικευμένου ανθρώπινου δυναμικού.
- Υγεία και ασφάλεια στην εργασία.
- Στάθμιση των συμφερόντων όλων των εμπλεκόμενων ή θιγομένων προσώπων (υπαλλήλων, συνεργατών και προμηθευτών) σε περιπτώσεις οργανωτικών ή λειτουργικών αναμορφώσεων της Εταιρείας.
- Ενεργή συμμετοχή στην αντιμετώπιση κοινωνικών προβλημάτων, με την εξυπηρέτηση κοινωνικά σημαντικών ή φιλανθρωπικών σκοπών και υποστήριξη κοινωνικά αδύναμων ομάδων.
- Πρόσθετη μέριμνα κατά τις συναλλαγές με προμηθευτές, ιδίως όταν πρόκειται για προμηθευτές των οποίων βασικό μέρος της δραστηριότητας εξαρτάται από την Εταιρεία.

### Υγεία και Ασφάλεια στην Εργασία

Όσον αφορά τα θέματα Υγείας και Ασφάλειας στην Εργασία, η JUMBO συνεργάζεται με εξωτερικό συνεργάτη, ο οποίος φροντίζει για την παροχή Τεχνικού Ασφαλείας και Ιατρού Εργασίας, με αρμοδιότητες που σχετίζονται με την εφαρμογή προληπτικών μέτρων υγείας και ασφάλειας, καθώς και την εκπαίδευση του ανθρώπινου δυναμικού. Παράλληλα, έχει συστήσει 5μελή Επιτροπή Υγείας και Ασφάλειας, η οποία αποτελείται από τους προαναφερθέντες, αλλά και τον Υπεύθυνο προσωπικού και ένα μέλος του Δ.Σ.

Στο πλαίσιο της προάσπισης της υγείας και ασφάλειας των εργαζομένων, υλοποιούνται σε ετήσια βάση τα εξής:

- ✓ Ιατρική εξέταση των εργαζομένων και οργάνωση απόρρητου ιατρικού φακέλου/ αρχείου.
- ✓ Εκπαίδευση των εργαζομένων στις πρώτες βοήθειες.
- ✓ Έλεγχος θεμάτων υγείας και ασφάλειας στους χώρους εργασίας.
- ✓ Παρακολούθηση του δείκτη απουσιών των εργαζομένων οι οποίες σχετίζονται με την υγεία και ασφάλεια
- ✓ Πρόληψη επαγγελματικού κινδύνου.
- ✓ Ενημέρωση εργαζομένων για θέματα Υγείας και Ασφάλειας.
- ✓ Εκπόνηση διαδικασιών που άπτονται της ασφάλειας στους χώρους εργασίας.
- ✓ Οργάνωση και εκπαίδευση σε περιπτώσεις εκτάκτων αναγκών.
- ✓ Ενημέρωση εργαζομένων για θέματα πρόληψης ατυχημάτων και ασφαλούς εκτέλεσης της εργασίας.
- ✓ Εκπόνηση σχεδίου ασφαλούς εκκένωσης εγκαταστάσεων.
- ✓ Μέτρα και δράσεις πυροπροστασίας.

#### Κατηγορίες δαπανών για την Υγεία και την Ασφάλεια (€)

	<u>31.12.2023</u>	<u>31.12.2022</u>
Πυρασφάλεια (συντήρηση / αναβάθμιση εξοπλισμού πυροπροστασίας)	40.646	46.367
Ιατρική υπηρεσία και παρακολούθηση υγείας	78.332	73.319
Εκπαιδεύσεις προσωπικού σε θέματα Υγείας και Ασφάλειας	175.541	151.264
Έργα αναβάθμισης ασφάλειας	224.849	102.964
Έργα καθαριότητας χώρων	512.412	466.861
Υλικά Καθαριότητας	453.734	438.262
<b>Σύνολο</b>	<b>1.485.514</b>	<b>1.279.037</b>

Κατά τη χρήση που έκλεισε στις 31.12.2023, πραγματοποιήθηκαν 1.468 ώρες εκπαίδευσης πάνω σε θέματα υγείας και ασφάλειας και αφορούσαν όλες τις ιεραρχικές βαθμίδες του προσωπικού.

## **IV. Περιβαλλοντικά θέματα**

### **Περιβαλλοντικό αποτύπωμα της JUMBO**

Οι περιοχές δραστηριοποίησης της Εταιρείας δεν υπάγονται σε κάποιο καθεστώς προστασίας αναφορικά με τη βιοποικιλότητα, όπως πλησίον περιοχών NATURA 2020 ή σε προστατευόμενες περιοχές με υδροβιότοπους, ενώ παράλληλα δεν πραγματοποιούνται αντλήσεις από επιφανειακά ύδατα (π.χ. ποτάμια, λίμνες).

Η Εταιρεία έχει αναγνωρίσει τη σημασία της προστασίας του περιβάλλοντος και προωθεί, κατά τα προβλεπόμενα και στον Εσωτερικό Κανονισμό Λειτουργίας της, «φιλικές προς το περιβάλλον πρακτικές στο πλαίσιο των δραστηριοτήτων της».

Στόχος της Εταιρείας είναι να διασφαλίσει ότι τα καταστήματα, τα γραφεία και οι αποθήκες της κατασκευάζονται και λειτουργούν με γνώμονα τη μείωση του ενεργειακού αποτυπώματος, τη μέγιστη μείωση στην κατανάλωση ενέργειας και τις ελάχιστες δυνατές περιβαλλοντικές επιπτώσεις λαμβάνοντας υπόψη την άνεση και την ασφάλεια εργαζομένων και πελατών. Στο πλαίσιο αυτό, έχει πραγματοποιηθεί η αντικατάσταση συστημάτων πληροφορικής με αντίστοιχα νέας τεχνολογίας με χαμηλή ενεργειακή κατανάλωση, η αντικατάσταση παλαιότερων μηχανημάτων κλιματισμού με σύγχρονα, έχουν αντικατασταθεί οι παλαιότεροι λαμπτήρες φωτισμού με led, έχουν ληφθεί μέτρα ώστε στους χώρους των αποθηκών να υπάρχει φυσικός φωτισμός και επιπλέον τα φώτα ανάβουν μόνον όταν υπάρχει ανθρώπινη παρουσία, τα κτίρια είναι κατάλληλα θερμομονωμένα, ενώ όλα τα χαρτοκιβώτια παραλαβής των εμπορευμάτων ανακυκλώνονται.

Ο Όμιλος Jumbo εκμεταλλεόμενος την ισχυρή χρηματοοικονομική του θέση συνεχίζει να επενδύει στην πράσινη οικονομία.

Τα νέα κτίρια της Εταιρείας σχεδιάζονται με στόχο την αύξηση της ενεργειακής απόδοσης των εγκαταστάσεων κλιματισμού, τη μείωση της κατανάλωσης του νερού και την ελαχιστοποίηση σε εκπομπές άνθρακα.

Επιπλέον, έχει προβλεφθεί η εγκατάσταση φωτοβολταϊκών panel προς αξιοποίηση της ηλιακής ενέργειας. Πιο συγκεκριμένα το 2021 ξεκίνησε το τριετές πρόγραμμα για την εγκατάσταση φωτοβολταϊκών συστημάτων ιδιοκατανάλωσης σε κτηριακές εγκαταστάσεις της Εταιρείας στην Ελλάδα και Κύπρο, με ισχύ που θα ξεπεράσει τα 9,7MWp.

Μέχρι την 31.12.2023 είχαν ολοκληρωθεί έξι έργα εκ των οποίων τέσσερα στην Κύπρο και δύο στην Ελλάδα, με συνολική ισχύ 2,267MWp. Η συνολική παραγωγή των έξι συστημάτων αναμένεται να ξεπεράσει τις 3.441,55 MWh και με την χρήση τους να επιτευχθεί εξοικονόμηση στις εκπομπές του Διοξειδίου του Άνθρακα (CO<sub>2</sub>) της τάξεως των 2.523 τόνων ετησίως.

Πέραν της προσπάθειας μείωσης της κατανάλωσης ενέργειας και νερού, στόχος της Εταιρείας είναι η ευαισθητοποίηση και η διεύρυνση των γνώσεων των εργαζομένων, των εργολάβων, αλλά και των προμηθευτών της, καθώς και η ενθάρρυνσή τους να αναπτύξουν δράσεις εξοικονόμησης ενέργειας και φυσικών πόρων.

### Κατανάλωση ενέργειας και εκπομπές αερίων του θερμοκηπίου

Στο πλαίσιο της φιλικής προς το περιβάλλον λειτουργίας των καταστημάτων της Εταιρείας, καταβάλλεται κάθε δυνατή προσπάθεια για τη μείωση της κατανάλωσης ενέργειας, καθώς και των σχετιζόμενων εκπομπών διοξειδίου του άνθρακα. Στον παρακάτω πίνακα απεικονίζεται η κατανάλωση ηλεκτρικού ρεύματος, καθώς και οι εκπομπές αερίων του θερμοκηπίου κατά το 2023 και 2022, τόσο σε επίπεδο Ομίλου όσο και σε επίπεδο Εταιρείας.

Θα πρέπει να σημειωθεί ότι η κατανάλωση ηλεκτρικής ενέργειας το 2023 του Ομίλου ήταν μειωμένη κατά 16% περίπου σε σύγκριση με το 2022.

	01.01.2023-31.12.2023	01.01.2022-31.12.2022
Κατανάλωση ηλεκτρικής ενέργειας (MWh)- Εταιρείας*	35.816	45.329
Κατανάλωση ηλεκτρικής ενέργειας (MWh)- Ομίλου*	71.680	85.216
Εκπομπές αερίων του θερμοκηπίου από την ηλεκτρική ενέργεια (tCO <sub>2</sub> e)- Εταιρείας**	19.129,213	24.210,077
Εκπομπές αερίων του θερμοκηπίου από την ηλεκτρική ενέργεια (tCO <sub>2</sub> e)- Ομίλου**	38.284,063	45.513,598

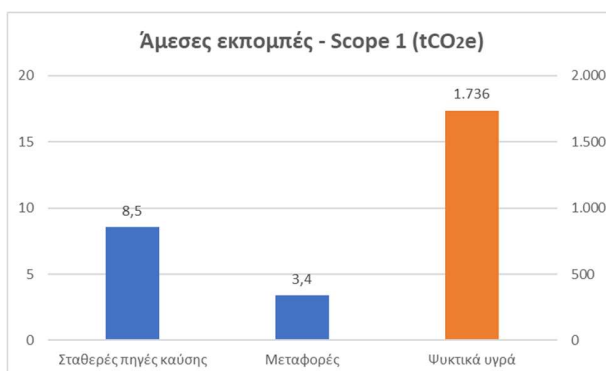
\*Η κατανάλωση ηλεκτρικής ενέργειας αφορά της ιδιότητες εγκαταστάσεις της Εταιρείας και του Ομίλου αντίστοιχα.

\*\*Ο υπολογισμός των εκπομπών έχει πραγματοποιηθεί σύμφωνα με τη μεθοδολογία που ορίζεται στο πρότυπο ISO 14064, το οποίο συστήνεται από τον Κλιματικό νόμο 4936/2022.

Το σύνολο των εκπομπών Αερίων του Θερμοκηπίου (ΑτΘ) ορίζεται η συνολική ποσότητα των αερίων του θερμοκηπίου εκφρασμένων σε ισοδύναμους τόνους διοξειδίου του άνθρακα (CO<sub>2</sub>e), που εκπέμπονται άμεσα ή έμμεσα από ένα ή περισσότερα άτομα, μια γεωγραφική περιοχή, έναν φορέα, ή μια παραγωγική διαδικασία.

Ως πηγές εκπομπών αερίων του θερμοκηπίου (ΑτΘ) λαμβάνονται ο ηλεκτρομηχανολογικός εξοπλισμός, τα συστήματα και όλες οι συσκευές που καταναλώνουν ηλεκτρική ενέργεια (Κατηγορία 2 εκπομπών), ορυκτά καύσιμα (πετρέλαιο θέρμανσης και κίνησης και βενζίνη) και ανήκουν στις εγκαταστάσεις της Εταιρείας, καθώς και τα οχήματα που είναι χρεωμένα στις εγκαταστάσεις αυτές και εξυπηρετούν ανάγκες της Εταιρείας και όχι του προσωπικού (Κατηγορία 1 εκπομπών). Επιπλέον, σε αυτή την κατηγορία ανήκουν και τα ψυκτικά μέσα των τοπικών κλιματιστικών και λοιπών συστημάτων. Οι πληροφορίες που αναφέρονται σε αυτή την ενότητα σχετίζονται με τις παραγόμενες εκπομπές από δραστηριότητες της Εταιρείας και των εγκαταστάσεών της στην Ελλάδα.

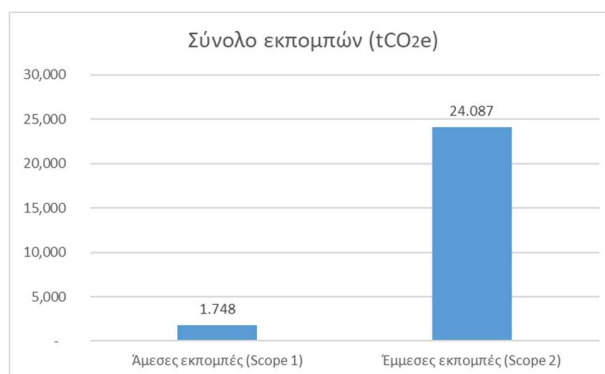
### Κατηγορία 1: Άμεσες εκπομπές αερίων του θερμοκηπίου (Score 1)



**Κατηγορία 2: Έμμεσες εκπομπές αερίων του θερμοκηπίου από εισαγόμενη ενέργεια (Score 2)**  
Οι εκπομπές λόγω χρήσης ηλεκτρισμού για το 2022 ήταν συνολικά 24.087 τόνοι CO<sub>2</sub>e.

### Κατηγορία 1 & 2

Το σύνολο των εκπομπών ΑτΘ υπολογίζεται στους 25.835 τόνους CO<sub>2</sub>e για το 2022, και οι εκπομπές ανά κατηγορία (score 1 και 2) παρουσιάζονται στο παρακάτω διάγραμμα.



### Εναρμόνιση με τον Εθνικό Κλιματικό Νόμο 4936/2022

Η Jumbo εναρμονίζεται πλήρως με τον πρώτο Εθνικό Κλιματικό Νόμο και το 2023 προετοίμασε επιτυχώς την έκθεση ανθρακικού αποτυπώματος σύμφωνα με τις απαιτήσεις αυτού, η οποία επαληθεύτηκε από εξωτερικό φορέα και υποβλήθηκε στη σχετική πλατφόρμα του υπουργείου Περιβάλλοντος και Κλιματικής Αλλαγής. Η διαδικασία αυτή επαναλαμβάνεται σε ετήσια βάση.

### Αντιστάθμιση εκπομπών ΑτΘ με την χρήση φωτοβολταϊκών

Στις εγκαταστάσεις της Εταιρείας έχουν εγκατασταθεί φωτοβολταϊκά τα οποία λειτουργούν σύμφωνα με το σχήμα ενεργειακού συμψηφισμού “net metering”. Συγκεκριμένα με τη χρήση των δύο φωτοβολταϊκών στην Ελλάδα τα οποία ήταν υπό λειτουργία κατά το έτος 2022 εκτιμάται ότι εξοικονομήθηκαν 410 τόνοι Διοξειδίου του Άνθρακα (CO<sub>2</sub>). Για τα επόμενα χρόνια η Εταιρεία προγραμματίζει να έχει συνδέσει 17 φωτοβολταϊκούς σταθμούς ισχύος 5.357,40kW, οι οποίοι υπολογίζεται ότι θα βοηθήσουν στη μείωση των εκλυόμενων εκπομπών, κατά 3.439 τόνους ισοδύναμου CO<sub>2</sub> ετησίως.



Επιπλέον, η Εταιρεία προχώρησε στην καταγραφή της κατανάλωσης νερού για τις παροχές των εγκαταστάσεων της στην περιοχή της Αττικής. Η κατανάλωση κατά το 2023 ήταν 10.736 (m<sup>3</sup>) ενώ κατά το έτος 2022 η κατανάλωση ήταν 13.233 (m<sup>3</sup>) καταγράφοντας σημαντική μείωση της τάξεως του 19%.

Η JUMBO συμμετέχει στα Συλλογικά Συστήματα Εναλλακτικής Διαχείρισης (ΣΣΕΔ) Αποβλήτων Συσκευασιών, Μπαταριών και Ηλεκτρικών Συσκευών από την πρώτη ημέρα έναρξης των υποχρεώσεων της. Πέραν της συμμετοχής και καταβολής των ανάλογων εισφορών, η Εταιρεία συνεργάζεται ενεργά στη συλλογή ανακυκλωμένων υλικών. Για τον σκοπό αυτό, έχουν τοποθετηθεί στα καταστήματα κάδοι των αντίστοιχων συστημάτων, προκειμένου να διευκολύνεται ο καταναλωτής στην απόθεση των προς ανακύκλωση υλικών. Συγκεκριμένα, το ΣΣΕΔ μικρών μπαταριών ΑΦΗΣ έχει τοποθετήσει σε όλα τα καταστήματα JUMBO τους αντίστοιχους κάδους, ενώ το ΣΣΕΔ Ανακύκλωση Συσκευών έχει τοποθετήσει κάδους ανακύκλωσης μικρών ηλεκτρικών συσκευών στο μεγαλύτερο μέρος του δικτύου.

Πρόσθετα, η Εταιρεία συνεργάζεται συστηματικά με αδειοδοτημένες εταιρείες ανακύκλωσης χαρτιού, προκειμένου να συλλέγονται και να δεματοποιούνται τα υλικά συσκευασίας στα επιμέρους καταστήματα, διευκολύνοντας έτσι τη διαδικασία ανακύκλωσης. Με στόχο την ενίσχυση της διαδικασίας, η Εταιρεία έχει επενδύσει σε σταθερή και κινητή υποδομή. Επιπλέον, η JUMBO έχει προχωρήσει στην εφαρμογή συστήματος ηλεκτρονικής αρχειοθέτησης εγγράφων, των αντιγράφων τιμολογίων και πιστωτικών με σημαντικά οφέλη στην εξοικονόμηση χαρτιού.

**ΣΗΜΕΙΩΣΗ:** Οι μη χρηματοοικονομικοί δείκτες που περιλαμβάνονται στην παρούσα Έκθεση Μη Χρηματοοικονομικής Πληροφόρησης, είναι σε συμφωνία με τις κατευθυντήριες οδηγίες του διεθνούς προτύπου GRI Standards για την έκδοση Απολογισμών Εταιρικής Κοινωνικής Ευθύνης του οργανισμού Global Reporting Initiative. Η επιλογή των δεικτών αυτών έγινε με κριτήριο τη συνάφειά τους με τις δραστηριότητες της Εταιρείας. Αναλυτικά στοιχεία για τα θέματα εταιρικής κοινωνικής ευθύνης, τις δράσεις και ενέργειες της Εταιρείας, θα παρουσιαστούν στον Απολογισμό Εταιρικής Κοινωνικής Ευθύνης 01.01.2023-31.12.2023 (δημοσίευση Σεπτέμβριος 2024).

## **Γνωστοποιήσεις σχετιζόμενες με το άρθρο 8 του Κανονισμού Ταξινόμιας**

Η Ευρωπαϊκή Πράσινη Συμφωνία θέτει τις βάσεις για αλλαγές στις κλιματικές, ενεργειακές, μεταφορικές και φορολογικές πολιτικές για τη μείωση των εκπομπών αερίων του θερμοκηπίου. Για να επιτευχθούν οι στόχοι των εκπομπών, η Ευρωπαϊκή Ένωση μέσω του Κανονισμού Ταξινόμιας καθιέρωσε το πλαίσιο για τη δημιουργία της Ευρωπαϊκής Ταξινόμιας για περιβαλλοντικά βιώσιμες οικονομικές δραστηριότητες.

Η Ευρωπαϊκή Ταξινόμια απαιτεί από τους συμμετέχοντες των χρηματοπιστωτικών και μη χρηματοπιστωτικών αγορών, που υπόκεινται στη σχετική νομοθεσία να παραθέτουν πώς και σε ποιο βαθμό οι δραστηριότητες του σχετίζονται με περιβαλλοντικά βιώσιμες οικονομικές δραστηριότητες.

Μετά από προσεκτική αξιολόγηση και με βάση την τρέχουσα ερμηνεία του Κανονισμού, συμπεραίνουμε ότι οι δραστηριότητες του λιανικού εμπορίου και κατ' επέκταση της Εταιρείας, δεν περιλαμβάνονται στις οικονομικές δραστηριότητες που ορίζει ο κατ' εξουσιοδότηση κανονισμός 2021/2139 (Climate Delegated Act). Συνεπώς η Εταιρεία δηλώνει ότι για την εταιρική χρήση 2023 δεν υπάρχουν επιλέξιμες δραστηριότητες βάσει Ταξινόμιας της Ευρωπαϊκής Ένωσης. Ωστόσο, λαμβάνοντας υπόψη ότι ο Κανονισμός της Ταξινόμιας είναι ένα δυναμικό πλαίσιο στο οποίο αναμένεται να προστεθούν επιπλέον δραστηριότητες στο μέλλον, η Εταιρεία παρακολουθεί διαρκώς τις εξελίξεις και θα προσαρμόζει ανάλογα την προσέγγισή της ως προς τις γνωστοποιήσεις της.



## **V. Παραρτήματα**

### **Παράρτημα Α: Μεθοδολογία ανάπτυξης της Έκθεσης μη χρηματοοικονομικής πληροφόρησης**

Η παρούσα έκδοση αποτελεί την πέμπτη Έκθεση μη χρηματοοικονομικής πληροφόρησης της Jumbo Α.Ε.Ε και αφορά τη χρήση που έληξε στις 31.12.2023 (από 01.01.2023-31.12.2023), περιγράφοντας με σαφήνεια τα θέματα που σχετίζονται με τον οικονομικό, περιβαλλοντικό και κοινωνικό αντίκτυπο της Εταιρείας, καθώς και τις δράσεις αυτής. Η Έκθεση καλύπτει το σύνολο των δραστηριοτήτων της Εταιρείας στην Ελλάδα, ενώ σε κάποια σημεία, με στόχο τη συνολική απεικόνιση και καλύτερη κατανόηση των δραστηριοτήτων του Ομίλου, αναφέρονται περιορισμένα στοιχεία σχετικά με τις θυγατρικές εταιρείες του και τα καταστήματά του στο εξωτερικό. Οι όροι «Εταιρεία» και «JUMBO» αναφέρονται στην Jumbo Α.Ε.Ε. Για την Έκθεση αυτή, η JUMBO δεν έχει αναθέσει σε τρίτο ανεξάρτητο μέρος την επαλήθευση των μη χρηματοοικονομικών στοιχείων της, ωστόσο, θα εξετάσει τη δυνατότητα εξωτερικού ελέγχου σε επόμενη έκδοση. Σημειώνεται πως δεν υπήρξαν εξαγορές, πωλήσεις ή κοινοπραξίες ή άλλες δραστηριότητες που θα μπορούσαν να επηρεάσουν τη συγκρισιμότητα των δεδομένων σε ετήσια βάση.

#### **Πηγές πληροφόρησης**

Τα δεδομένα και οι πληροφορίες που περιλαμβάνονται στην Έκθεση μη χρηματοοικονομικής πληροφόρησης, έχουν συλλεχθεί από τις καταγεγραμμένες διαδικασίες της Εταιρείας, καθώς επίσης και από τις βάσεις δεδομένων του τηρούνται ως μέρος της εφαρμογής συστημάτων διαχείρισης. Στις περιπτώσεις όπου τα δεδομένα έχουν προκύψει μετά από επεξεργασία ή έχουν βασιστεί σε παραδοχές, γίνεται ειδική αναφορά του τρόπου ή της μεθόδου υπολογισμού τους σύμφωνα με τις οδηγίες του Global Reporting Initiative (GRI).

Δεν υπάρχουν επίσης αναθεωρήσεις πληροφοριών προηγούμενων ετών.

#### **Πλαίσιο συγγραφής της Έκθεσης**

Η Έκθεση μη χρηματοοικονομικής πληροφόρησης της Jumbo Α.Ε.Ε. έχει συνταχθεί βάσει των κατευθυντήριων οδηγιών GRI Standards 2021 (with reference). Παρακάτω παρουσιάζονται οι Γενικές Τυποποιημένες Δημοσιοποιήσεις των Κατευθυντήριων Οδηγιών, καθώς και οι δείκτες των GRI Standards που χρησιμοποιήθηκαν για την καταγραφή της επίδοσης της Εταιρείας, στην παρούσα έκδοση.

## Παράρτημα Β: Πίνακας περιεχομένων GRI

GRI Standards	Δημοσιοποίηση	Αριθμός σελίδας / παραπομπή
<b>GRI 1: Foundation 2021</b>		
<b>GRI 2: Γενικές Δημοσιοποιήσεις 2021</b>		
<b>1. Ο Οργανισμός και η μεθοδολογία της έκθεσης</b>		
2-1	Στοιχεία Οργανισμού	JUMBO Α.Ε.Ε.
2-2	Οντότητες που συμπεριλαμβάνονται στην έκθεση βιώσιμης ανάπτυξης	Σελ. 3,4 <a href="https://www.e-jumbo.gr/">https://www.e-jumbo.gr/</a>
2-3	Περίοδος αναφοράς, συχνότητα και σημείο επικοινωνίας για υποβολή ερωτημάτων σχετικά με την έκθεση	Κύπρου 9 & Υδρας, Αθήνα, Μοσχάτο
2-4	Αναθεωρήσεις πληροφοριών	Σελ. 33
2-5	Εξωτερική διασφάλιση έκθεσης	Σελ. 33
<b>2. Δραστηριότητες και εργαζόμενοι</b>		
2-6	Δραστηριότητες, εφοδιαστική αλυσίδα και άλλες επιχειρηματικές σχέσεις	Σελ. 3, 6, 9-11, 16-17, 20-21, 25-27, 31
2-7	Ανθρώπινο Δυναμικό	Σελ. 23-27
2-8	Απασχολούμενοι τρίτων	Σελ. 4-5
<b>3. Εταιρική Διακυβέρνηση</b>		
2-9	Δομή και σύνθεση διακυβέρνησης	Σελ. 7-10
2-10	Διαδικασία υποψηφιότητας και επιλογής μελών ΔΣ	Σελ. 7-8
2-11	Πρόεδρος του ανώτατου φορέα διακυβέρνησης	Σελ. 7
2-12	Ρόλος του ανώτατου φορέα διακυβέρνησης στην εποπτεία της διαχείρισης των επιπτώσεων	Σελ. 7-8
2-13	Θέσεις ευθύνης για τη διαχείριση των επιπτώσεων	Σελ. 7-8
2-14	Ρόλος του ανώτατου φορέα διακυβέρνησης στην υποβολή εκθέσεων βιώσιμης ανάπτυξης	Σελ. 7-8
2-15	Σύγκρουση συμφερόντων	Σελ.
2-16	Επικοινωνία των κρίσιμων θεμάτων στο ΔΣ	Σελ. 7-8
2-17	Συλλογική γνώση του ΔΣ	Σελ. 7-8
2-18	Διαδικασίες αξιολόγησης της επίδοσης του ΔΣ διακυβέρνησης	Σελ. 7-8
2-19	Πολιτική αμοιβών	Σελ. 8

2-20	Διαδικασία προσδιορισμού αμοιβών	Σελ. 8
<b>4. Στρατηγικές, πολιτικές και πρακτικές</b>		
2-23	Εταιρικές πολιτικές και δεσμεύσεις	Σελ. 8-10
2-24	Ενσωμάτωση εταιρικών πολιτικών	Σελ. 8-10
2-25	Διαδικασίες για την εκτίμηση και αντιμετώπιση αρνητικών επιπτώσεων	Σελ. 11-12
2-26	Εσωτερικοί και εξωτερικοί μηχανισμοί για την αναφορά ανησυχιών ή την αναζήτηση συμβουλών	Σελ. 10, 24-25
2-27	Συμμόρφωση με νόμους και κανονισμούς	Κατά την περίοδο αναφοράς δεν σημειώθηκε κάποιο περιστατικό μη συμμόρφωσης με τους νόμους και τους κανονισμούς
2-28	Συμμετοχές σε ενώσεις, διεθνείς/εθνικές οργανώσεις, προγράμματα ή επιτροπές	Εμπορικό και Βιομηχανικό Επιμελητήριο Αθηνών (ΕΒΕΑ), ΓΕΜΗ
<b>5. Συμμετοχή ενδιαφερόμενων μερών</b>		
2-29	Διαβούλευση με τα ενδιαφερόμενα μέρη	Σελ. 16-19
2-30	Συλλογικές συμβάσεις εργασίας	Το σύνολο των συμβάσεων που υπογράφονται με τους εργαζόμενους είναι ατομικές και σύμφωνα με την εκάστοτε ισχύουσα εργατική νομοθεσία.
<b>Ουσιαστικά θέματα</b>		
<b>GRI 3: Ουσιαστικά θέματα 2021</b>	3-1 Διαδικασία προσδιορισμού ουσιαστικών θεμάτων	Σελ. 17
	3-2 Κατάλογος όλων των «ουσιαστικών θεμάτων» που προσδιορίστηκαν κατά τη διαδικασία για τον προσδιορισμό του περιεχομένου της έκθεσης	Σελ. 18-19
<b>Εταιρική διακυβέρνηση - πρακτικές επιχειρηματικής ηθικής</b>		
<i>Σημαντικό θέμα για: Μετόχους, πελάτες, εργαζόμενους, προμηθευτές, κράτος και ρυθμιστικές αρχές</i>		
<b>GRI 3: Ουσιαστικά θέματα 2021</b>	3-3 Διοικητική πρακτική για το ουσιαστικό θέμα	Σελ. 3, 7-10
<b>GRI 205: Καταπολέμηση της διαφθοράς</b>	205-3 Επιβεβαιωμένα περιστατικά διαφθοράς και σχετικές ενέργειες για την αντιμετώπισή τους	Κατά την περίοδο αναφοράς, δεν σημειώθηκε / αναφέρθηκε κανένα περιστατικό διαφθοράς.
<b>Οικονομική επίδοση και ανάπτυξη</b>		
<i>Σημαντικό θέμα για: Μετόχους, πελάτες, εργαζόμενους, προμηθευτές, κράτος και ρυθμιστικές αρχές</i>		
<b>GRI 3: Ουσιαστικά θέματα 2021</b>	3-3 Διοικητική πρακτική για το ουσιαστικό θέμα	Σελ. 8-10, 17-18
<b>GRI 201: Οικονομική επίδοση</b>	201-1 Άμεση οικονομική αξία που παράγεται και διανέμεται	Σελ. 13-15
<b>Επιχειρησιακή συνέχεια</b>		
<i>Σημαντικό θέμα για: Μετόχους, πελάτες, εργαζόμενους, προμηθευτές, κράτος και ρυθμιστικές αρχές</i>		

<b>GRI 3: Ουσιαστικά θέματα 2021</b>	3-3 Διοικητική πρακτική για το ουσιαστικό θέμα	Σελ. 3, 11-12, 18-19
<b>Δείκτης JUMBO</b>	Πλαίσιο μέτρων για τη διατήρηση της επιχειρησιακής συνέχειας	Σελ. 11-12
<b>Στρατηγική και επενδύσεις</b>		
<i>Σημαντικό θέμα για: Μετόχους, πελάτες, εργαζόμενους, προμηθευτές, κράτος και ρυθμιστικές αρχές</i>		
<b>GRI 3: Ουσιαστικά θέματα 2021</b>	3-3 Διοικητική πρακτική για το ουσιαστικό θέμα	Σελ. 7, 18
<b>Δείκτης JUMBO</b>	Επενδύσεις ανά έτος	Σελ. 15
<b>Αποτελεσματική διαχείριση κινδύνων</b>		
<i>Σημαντικό θέμα για: Μετόχους, πελάτες, εργαζόμενους, προμηθευτές, κράτος και ρυθμιστικές αρχές</i>		
<b>GRI 3: Ουσιαστικά θέματα 2021</b>	3-3 Διοικητική πρακτική για το ουσιαστικό θέμα	Σελ. 9-10, 18
<b>Δείκτης JUMBO</b>	Πλαίσιο μέτρων για την αποτελεσματική διαχείριση κινδύνων	Σελ. 9-10
<b>Νομοθετική και κανονιστική συμμόρφωση</b>		
<i>Σημαντικό θέμα για: Μετόχους, πελάτες, εργαζόμενους, προμηθευτές, κράτος και ρυθμιστικές αρχές</i>		
<b>GRI 3: Ουσιαστικά θέματα 2021</b>	3-3 Διοικητική πρακτική για το ουσιαστικό θέμα	Σελ. 3, 7-9, 18, 20, 25, 21
<b>Δείκτης JUMBO</b>	Συνεχής παρακολούθηση της νομοθεσίας	Σελ. 3, 7-9, 20, 25, 31
<b>Προστασία προσωπικών δεδομένων</b>		
<i>Σημαντικό θέμα για: Μετόχους, πελάτες, κράτος και ρυθμιστικές αρχές</i>		
<b>GRI 3: Ουσιαστικά θέματα 2021</b>	3-3 Διοικητική πρακτική για το ουσιαστικό θέμα	Σελ. 9, 18
<b>GRI 418 Ιδιωτικότητα πελατών</b>	418-1 Συνολικός αριθμός τεκμηριωμένων αναφορών που αφορούν σε παραβιάσεις της ιδιωτικότητας των πελατών και σε απώλειες δεδομένων πελατών	Κατά την περίοδο αναφοράς, δεν υπήρξαν καταγεγραμμένα περιστατικά παραβίασης ιδιωτικότητας των πελατών και απώλειας δεδομένων τους.
<b>Διάλογος με τα ενδιαφερόμενα μέρη</b>		
<i>Σημαντικό θέμα για: Μετόχους, πελάτες, εργαζόμενους, προμηθευτές, κράτος και ρυθμιστικές αρχές, κοινωνία, ΜΜΕ</i>		
<b>GRI 3: Ουσιαστικά θέματα 2021</b>	3-3 Διοικητική πρακτική για το ουσιαστικό θέμα	Σελ. 16-19
<b>Δείκτης JUMBO</b>	Κανάλια επικοινωνίας με τα ενδιαφερόμενα μέρη	Σελ. 16-17
<b>Εκπαίδευση, κατάρτιση και εξέλιξη εργαζομένων</b>		
<i>Σημαντικό θέμα για: Πελάτες, εργαζόμενους, κοινωνία</i>		
<b>GRI 3: Ουσιαστικά θέματα 2021</b>	3-3 Διοικητική πρακτική για το ουσιαστικό θέμα	Σελ. 6, 19, 26
<b>GRI 404: Εκπαίδευση</b>	404-1 Μέσος όρος ωρών εκπαίδευσης ανά έτος και εργαζόμενο	Σελ. 26
<b>Απασχόληση και συνθήκες εργασίας</b>		

<b>Σημαντικό θέμα για: Πελάτες, εργαζόμενους, κοινωνία, κράτος και ρυθμιστικές αρχές</b>		
<b>GRI 3: Ουσιαστικά θέματα 2021</b>	3-3 Διοικητική πρακτική για το ουσιαστικό θέμα	Σελ. 3, 23-26
<b>401: Απασχόληση</b>	401-1 Προσλήψεις και αποχωρήσεις εργαζόμενων	Σελ. 23
<b>Υγεία και ασφάλεια εργαζομένων</b>		
<b>Σημαντικό θέμα για: Πελάτες, εργαζόμενους, κοινωνία, κράτος και ρυθμιστικές αρχές</b>		
<b>GRI 3: Ουσιαστικά θέματα 2021</b>	3-3 Διοικητική πρακτική για το ουσιαστικό θέμα	Σελ. 10, 19, 20, 24, 26-27
<b>Δείκτης JUMBO</b>	Δείκτης απουσιών, εκπαιδεύσεις και επενδύσεις	Σελ. 26-27
<b>Ικανοποίηση πελατών / διαχείριση παραπόνων</b>		
<b>Σημαντικό θέμα για: Πελάτες, εργαζόμενους, κράτος και ρυθμιστικές αρχές</b>		
<b>GRI 3: Ουσιαστικά θέματα 2021</b>	3-3 Διοικητική πρακτική για το ουσιαστικό θέμα	Σελ. 18, 22
<b>Δείκτης JUMBO</b>	Διαδικασία διαχείρισης παραπόνων	Σελ. 22
<b>Υπεύθυνη επικοινωνία και μάρκετινγκ</b>		
<b>Σημαντικό θέμα για: Πελάτες, εργαζόμενους, κοινωνία, κράτος και ρυθμιστικές αρχές, MME</b>		
<b>GRI 3: Ουσιαστικά θέματα 2021</b>	3-3 Διοικητική πρακτική για το ουσιαστικό θέμα	Σελ. 16-17, 21
<b>417: Marketing</b>	417-3 Περιστατικά μη συμμόρφωσης σχετικά με επικοινωνία και πρακτικές marketing	Κατά την περίοδο αναφοράς, δεν σημειώθηκε / αναφέρθηκε κανένα σχετικό περιστατικό.
<b>Ποιότητα προϊόντων και πιστοποιήσεις</b>		
<b>Σημαντικό θέμα για: Μετόχους, πελάτες, εργαζόμενους, προμηθευτές, κράτος και ρυθμιστικές αρχές</b>		
<b>GRI 3: Ουσιαστικά θέματα 2021</b>	3-3 Διοικητική πρακτική για το ουσιαστικό θέμα	Σελ. 3, 20-21
<b>GRI 417: Σήμανση προϊόντων και υπηρεσιών</b>	417-1 Τύπος πληροφοριών που απαιτούνται για τα προϊόντα και τις υπηρεσίες	Σελ. 20-21
<b>Υγεία και ασφάλεια πελατών / καταναλωτών</b>		
<b>Σημαντικό θέμα για: Μετόχους, πελάτες, εργαζόμενους, προμηθευτές, κράτος και ρυθμιστικές αρχές</b>		
<b>GRI 3: Ουσιαστικά θέματα 2021</b>	3-3 Διοικητική πρακτική για το ουσιαστικό θέμα	Σελ. 18, 20-21
<b>GRI 417: Σήμανση προϊόντων και υπηρεσιών</b>	417-1 Τύπος πληροφοριών που απαιτούνται για τα προϊόντα και τις υπηρεσίες	Σελ. 20-21
<b>Απασχόληση από τις τοπικές κοινωνίες-</b>		
<b>Σημαντικό θέμα για: Πελάτες, εργαζόμενους, κοινωνία, κράτος και ρυθμιστικές αρχές</b>		
<b>GRI 3: Ουσιαστικά θέματα 2021</b>	3-3 Διοικητική πρακτική για το ουσιαστικό θέμα	Σελ. 18-19
<b>Δείκτης JUMBO</b>	Απασχόληση από τις τοπικές κοινωνίες	Σελ. 3

<b>Έμμεσες οικονομικές επιδράσεις</b>		
<b>Σημαντικό θέμα για: Πελάτες, εργαζόμενους, κοινωνία, ΜΜΕ</b>		
<b>GRI 3: Ουσιαστικά θέματα 2021</b>	3-3 Διοικητική πρακτική για το ουσιαστικό θέμα	Σελ. 11-12, 18
<b>203: Έμμεσες οικονομικές επιδράσεις</b>	203-1 Ανάπτυξη και επίδραση των επενδύσεων σε υποδομές και υπηρεσίες που παρέχονται για κοινό όφελος	Σελ. 11-12
<b>Διαχείριση της ενέργειας, περιορισμός των εκπομπών των αερίων θερμοκηπίου και αύξηση ανανεώσιμων πηγών ενέργειας</b>		
<b>Σημαντικό θέμα για: Πελάτες, εργαζόμενους, κοινωνία, κράτος και ρυθμιστικές αρχές</b>		
<b>GRI 3: Ουσιαστικά θέματα 2021</b>	3-3 Διοικητική πρακτική για το ουσιαστικό θέμα	Σελ. 18-19, 28-30
<b>GRI 302: Ενέργεια</b>	302-1 Κατανάλωση ενέργειας εντός του οργανισμού	Σελ. 28
	302-4 Πρωτοβουλίες για τη μείωση κατανάλωσης ενέργειας	Σελ. 28
<b>GRI 305: Εκπομπές</b>	305-2 Έμμεσες εκπομπές GHG	Σελ. 29-30
	305-3 Άλλες άμεσες εκπομπές GHG	Σελ. 29-30
<b>Διαχείριση αποβλήτων</b>		
<b>Σημαντικό θέμα για: Πελάτες, εργαζόμενους, κοινωνία, κράτος και ρυθμιστικές αρχές</b>		
<b>GRI 3: Ουσιαστικά θέματα 2021</b>	3-3 Διοικητική πρακτική για το ουσιαστικό θέμα	Σελ. 31
<b>GRI 306 Απόβλητα 2020</b>	306-3 Ποσότητες παραγόμενων αποβλήτων	Σελ. 31
<b>Ορθή χρήση νερού</b>		
<b>Σημαντικό θέμα για: Πελάτες, εργαζόμενους, κράτος και ρυθμιστικές αρχές</b>		
<b>GRI 3: Ουσιαστικά θέματα 2021</b>	3-3 Διοικητική πρακτική για το ουσιαστικό θέμα	Σελ. 19, 28, 31
<b>Δείκτης JUMBO</b>	Παρακολούθηση και καταγραφή της συνολικής χρήσης νερού	Σελ. 31
<b>Υπεύθυνη διαχείριση των συσκευασιών</b>		
<b>Σημαντικό θέμα για: Πελάτες, εργαζόμενους, κοινωνία, κράτος και ρυθμιστικές αρχές</b>		
<b>GRI 3: Ουσιαστικά θέματα 2021</b>	3-3 Διοικητική πρακτική για το ουσιαστικό θέμα	Σελ. 19, 31
<b>Δείκτης JUMBO</b>	Συλλεγόμενη ποσότητα χαρτιού	Σελ. 31

## Παράρτημα Γ: Έντυπο επικοινωνίας και αξιολόγησης της Έκθεσης

Η γνώμη σας έχει ιδιαίτερη σημασία για εμάς. Όλες οι ερωτήσεις, απορίες, διευκρινήσεις και προτάσεις για βελτίωση, που πιθανόν έχετε σχετικά με την Έκθεση της Εταιρείας μας, είναι ευπρόσδεκτες.

Σε ποια ομάδα ενδιαφερόμενων μερών της Εταιρείας ανήκετε;

<input type="checkbox"/> Μέτοχος	<input type="checkbox"/> Προμηθευτής
<input type="checkbox"/> Πελάτης	<input type="checkbox"/> Μ.Μ.Ε.
<input type="checkbox"/> Εργαζόμενος	<input type="checkbox"/> Κοινωνία
<input type="checkbox"/> Κράτος και ρυθμιστικές αρχές	Άλλο (παρακαλούμε αναφέρετε): _____

Ποια είναι η γνώμη σας σχετικά με τις ενότητες της Έκθεσης μη χρηματοοικονομικής πληροφόρησης;

	Πολύ καλή	Ικανοποιητική	Χρειάζεται βελτίωση
I. Η JUMBO	<input type="checkbox"/>	<input type="checkbox"/>	<input type="checkbox"/>
II. Δραστηριοποίηση στην αγορά και προϊόντικά θέματα	<input type="checkbox"/>	<input type="checkbox"/>	<input type="checkbox"/>
III. Ανθρώπινο Δυναμικό	<input type="checkbox"/>	<input type="checkbox"/>	<input type="checkbox"/>
V. Περιβαλλοντικά θέματα	<input type="checkbox"/>	<input type="checkbox"/>	<input type="checkbox"/>

Ποια είναι η εντύπωση που αποκομίσατε από την Έκθεση μη χρηματοοικονομικής πληροφόρησης 2018-2019 σχετικά με τα ακόλουθα στοιχεία;

	Πολύ καλή	Ικανοποιητική	Χρειάζεται βελτίωση
Ισορροπία μεταξύ των ενότητων	<input type="checkbox"/>	<input type="checkbox"/>	<input type="checkbox"/>
Πληρότητα των ποσοτικών στοιχείων	<input type="checkbox"/>	<input type="checkbox"/>	<input type="checkbox"/>
Πληρότητα των κειμένων	<input type="checkbox"/>	<input type="checkbox"/>	<input type="checkbox"/>
Τα κείμενα είναι κατανοητά	<input type="checkbox"/>	<input type="checkbox"/>	<input type="checkbox"/>
Γραφικές απεικονίσεις	<input type="checkbox"/>	<input type="checkbox"/>	<input type="checkbox"/>

Υπάρχουν ενότητες στις οποίες κατά την άποψή σας, θα πρέπει να δοθεί μεγαλύτερη έκταση;

---

—

---

Υπάρχουν κάποια σχόλια ή προτάσεις προς βελτίωση που θα θέλατε να εκφράσετε;

---

—

---

—



**Προσωπικά στοιχεία (προαιρετικά):**

Όνομα/μο: \_\_\_\_\_

Εταιρεία / Οργανισμός: \_\_\_\_\_

Διεύθυνση: \_\_\_\_\_

Τηλ./Fax: \_\_\_\_\_

E-mail: \_\_\_\_\_

*Τα στοιχεία θα χρησιμοποιηθούν από την Εταιρεία αποκλειστικά για την αξιολόγηση της Έκθεσης μη χρηματοοικονομικής πληροφόρησης.*

Παρακαλούμε αποστείλατε στη διεύθυνση:

**JUMBO A.E.E**

Υπόψιν: Investor Relations

Κύπρου 9 & Ύδρας, 183 46 , Αθήνα, Μοσχάτο

Τηλ.: 210 48 05 200

E-mail: [ir@jumbo.gr](mailto:ir@jumbo.gr)

Website: [www.e-jumbo.gr](http://www.e-jumbo.gr)

*Τα προσωπικά στοιχεία προστατεύονται, όπως ορίζει ο νόμος περί προσωπικού απορρήτου.*